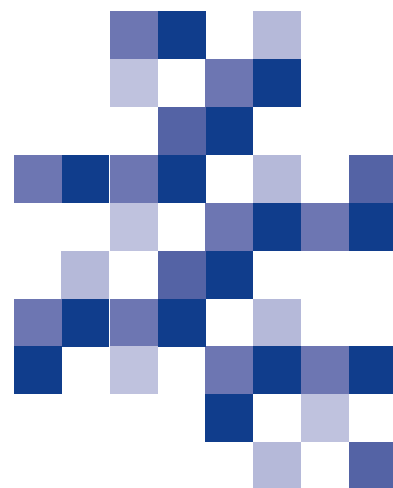


Kaimo plėtros  
2004-2006 metų  
plano priemonė

# Ankstyvo pasitraukimo iš prekinės žemės ūkio gamybos rėmimas





---

## TURINYS

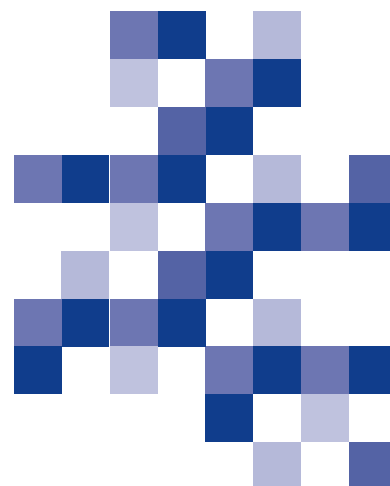
Priemonės aprašymas .....	7
Administravimo taisyklės .....	15
Perleidėjo paraiška paramai gauti (pavyzdys) .....	23
Perleidėjo paraiškos paramai gauti pildymo instrukcija .....	37
Ūkio darbuotojo paraiška paramai gauti (pavyzdys) .....	43
Ūkio darbuotojo paraiškos paramai gauti pildymo instrukcija .....	49
Papildoma informacija .....	53



**Kaimo plėtros  
2004-2006 metų  
plano priemonė**

# **Ankstyvo pasitraukimo iš prekinės žemės ūkio gamybos rėmimas**

**Priemonės aprašymas  
(iš Kaimo plėtros  
2004-2006 metų  
plano)**





# I priemonė.

## Ankstyvas pasitraukimas iš prekinės žemės ūkio gamybos

Ši priemonė įgyvendina 1999 m. liepos 17 d. Tarybos reglamento Nr. (EB) 1257/1999 dėl Europos žemės ūkio orientavimo ir garantijų fondo (EOŽŪGF) paramos kaimo plėtrai, ir iš dalies pakeičiančio bei panaikinančio tam tikrus reglamentus, 10-12 straipsnius.

### ■ 1.1. ĮŽANGA

Ankstyvo pasitraukimo iš prekinės žemės ūkio gamybos parama – svarbi priemonė, kurios tikslai yra pagerinti ūkių struktūrą, sudaryti sąlygas smulkiems ūkininkams pasitraukti iš prekinės žemės ūkio gamybos ir taip skatinti ūkių stambinimą bei konsoliduoti sklypus ir pagerinti likusių ūkių ekonominį gyvybingumą bei konkurencingumą. Pažymėtinas ir teigiamas priemonės įgyvendinimo poveikis ūkininkų amžiaus struktūrai, kuomet vyresnio amžiaus ūkininkų ūkius perimti skatinami ūkininkai, galintys padidinti žemės ūkio gamybos efektyvumą.

Parama siekiama užtikrinti, kad vyresnio amžiaus ūkininkai atsisakys prekinės žemės ūkio gamybos, perleisdami ūkius jaunesniems ūkininkams, turintiems žemės ūkio išsilavinimą.

Ypatingai svarbi problema – smulkūs pieno ūkiai. Remiantis Gyvulių registro duomenimis, 2002 m. sausio 1 d. buvo įregistruota 224582 karvių laikytojų, iš kurių daugiau kaip 95 proc. laikė mažiau nei 5 karves. Pažymėtina tai, kad tarp smulkių pieno ūkių savininkų (turinčių mažiau nei 5 karves) dominuoja ūkininkai nuo 55 iki 75 metų amžiaus.

Lietuva pateikė galimybės teikti ankstyvo pasitraukimo iš prekinės žemės ūkio gamybos paramą, numatytą Tarybos reglamente (EB) Nr. 1257/1999, ir pensinio amžiaus sulaukusiems smulkių pieno ūkių savininkams, poreikį. Kadangi didžioji dalis smulkių pieno ūkių savininkų jau yra sulaukę pensinio amžiaus, Lietuva išsiderėjo galimybę teikti paramą ir tokiems pareiškėjams, kurie jau yra pensinio amžiaus, bet dar nėra sulaukę 70 m. amžiaus. Taip bus skatinamas pieno ūkių struktūros gerinimas, eliminuojant iš rinkos smulkiuosius pieno gamintojus, kurie po Lietuvos Respublikos įstojimo į ES neįstengs vystyti gamybos pagal Europos Sąjungos reikalavimus ir standartus, pasibaigus pereinamajam laikotarpiui (2007 m.).

### ■ 1.2. PRIEMONĖS APIBŪDINIMAS

Parama pagal šią priemonę apima kompensacines išmokas, mokamas ne ilgiau kaip 15 metų (paramos mokėjimo trukmė priklauso nuo pareiškėjo amžiaus paraiškos pateikimo metu), kuriomis kompensuojamos prarastos pajamos paramos gavėjams, apsisprendusiems nutraukti prekinę žemės ūkio gamybą.

Metinė išmoka už perleistą žemės ūkio paskirties žemės hektarą mokama siekiant diferencijuoti kompensacines išmokas bei paskatinti vyresnio amžiaus vidutinio dydžio ūkių savininkus dalyvauti ankstyvo pasitraukimo iš prekinės žemės ūkio gamybos priemonėje. Šios paramos suma priklauso nuo perleistos žemės ūkio paskirties žemės ploto.

Smulkių pieno ūkių savininkai išskiriami į atskirą tikslinę grupę. Bendras šios paramos dydis siejamas su gamybiniais rodikliais – individualios pieno kvotos dydžiu.

Nacionalinėje teisėje (Valstybinių socialinio draudimo senatvės pensijų išankstinio mokėjimo įstatymas<sup>1</sup>, įsigaliojęs 2004 m. liepos 1 d.) numatyta galimybė gauti išankstiniais mokėjimais tam tikrą senatvės pensijos dalį. Asmuo, kuriam iki nustatyto pensinio amžiaus liko laukti ne daugiau kaip 5 metai, atitinkantis ir kitus keliamus reikalavimus, bei turintis teisę, sulaukęs nustatyto pensinio amžiaus, gauti valstybinę socialinio draudimo pensiją, gali gauti tam tikrą šios pensijos dalį, mokamą kas mėnesį. Kai toks asmuo sulaukia nustatyto pensinio amžiaus, jo valstybinė socialinio draudimo pensija mažinama dydžiu, kurį sudaro apskaičiuotos pensijos 0,4 proc., padauginto iš pilnų mėnesių, kuriais asmuo gavo išankstinę senatvės pensiją, skaičiaus.

<sup>1</sup> Valstybės žinios, 2003, Nr. 114-5116.

Šiuo metu Lietuvos Respublikoje nustatytas<sup>2</sup> pensinis amžius yra 62,5 metų vyrams ir 60 metų moterims, numatytas ir pereinamasis laikotarpis, kuomet pensinis amžius didinamas po 0,5 metų, kol pasieks nustatytąjį (nustatytąjį amžių jau pasiekė vyrams (nuo 60 m. pereita prie 62,5 m.), moterims nustatytasis pensinis amžius bus taikomas 2006 m. (nuo 55 m. pereinama iki 60 m. amžiaus)). Taigi šiuo programiniu laikotarpiu taikomas toks pensinis amžius moterims: 2004-aisiais metais – 59 metai, 2005-aisiais – 59,5 metų, ir 2006-aisiais metais – 60 metų. Tuo būdu pradinis vyrų ir moterų pensinio amžiaus skirtumas sumažėja nuo 5 metų iki 2,5 metų. Taigi pensinio amžiaus didinimo reforma, prasidėjusi 1995-aisiais, pasibaigs 2006-aisiais, paskutiniaisiais KPP įgyvendinimo metais.

Siekiant išvengti galimo perkompensavimo, pastovioji metinės išmokos dalis paramos gavėjui mažinama jo gaunamų socialinių išmokų suma (šiuo atveju – metine gaunamos valstybinės socialinio draudimo pensijos ar išankstinės valstybinės socialinio draudimo pensijos išmokos suma).

### ■ 1.3. SĄVOKOS

Šioje priemonėje vartojamos sąvokos:

**Žemės ūkio veikla** – veikla, apimanti žemės ūkio produktų gamybą ir apdorojimą, savo pagamintų ir apdorotų žemės ūkio produktų perdirbimą, maisto produktų gamybą ir šių produktų realizavimą, taip pat paslaugų žemės ūkiui teikimą.

**Ūkininkas** – fizinis asmuo, kuris vienas arba su partneriais verčiasi žemės ūkio veikla ir miškininkyste.

**Ūkininko partneriai** – fiziniai asmenys, kurie kartu su ūkininku verčiasi žemės ūkio veikla pagal sudarytą jungtinės veiklos (partnerystės) sutartį.

**Ūkininko ūkis** – visų Lietuvos Respublikos teritorijoje esančių ūkininko valdomų gamybinių vienetų visuma.

**Žemės ūkio veiklai ūkį perimantis perėmėjas** – asmuo, perimantis ūkininko ūkį arba jo dalį iš ūkį perleidžiančio ūkininko.

**Ne žemės ūkio veiklai ūkį perimantis perėmėjas** – asmuo, perimantis visą ar dalį ūkininko ūkio ne žemės ūkio veiklai (pvz., apsodinimui mišku ar ekologiniams rezervams).

**Nustatytas pensinis amžius** – šis amžius Lietuvoje yra 62,5 metai vyrams bei 60 metų moterims.<sup>3</sup>

**Ūkio darbuotojas** – samdomas ūkio darbuotojas, kuris dirbo perleidėjo ūkyje iki pastarojo paraiškos dėl ankstyvo išėjimo į pensiją padavimo momento ir kuris turi teisę, sulaukęs nustatyto pensinio amžiaus, gauti valstybinę socialinio draudimo pensiją.

**Smulkaus pieno ūkio savininkas** – asmuo, besiverčiantis pieno gamyba ir laikantis mažiau kaip 5 karvės.

**Perleidėjas** – ūkininkas, dėl dalyvavimo ankstyvojo pasitraukimo iš prekinės žemės ūkio gamybos priemonėje nutraukiantis prekinę žemės ūkio gamybą.

**Kompensacinės išmokos** – parama, skirta kompensuoti negautas pajamas ūkiuose, nutraukiančiuose prekinę žemės ūkio gamybą.

### ■ 1.4. PRIEMONĖS TIKSLAI

#### BENDRIEJI PRIEMONĖS TIKSLAI:

- ūkių stambinimas ir struktūros gerinimas;
- tam tikro pajamų lygio vyresnio amžiaus ūkininkams, nusprendusiems pasitraukti iš prekinės žemės ūkio gamybos, bei ūkių darbuotojams, kurie praranda darbo vietą, ūkininkui pasinaudojus parama pagal ankstyvojo pasitraukimo iš prekinės žemės ūkio gamybos priemonę, užtikrinimas.

<sup>2</sup> Valstybinių socialinio draudimo pensijų įstatymas (Valstybės žinios, 1994, Nr. 59-1153).

<sup>3</sup> Valstybinių socialinio draudimo pensijų įstatymas (Valstybės žinios, 1994, Nr. 59-1153).

- žemės ūkio sektoriaus konkurencingumo didinimas ekonomiškai sustiprėjusių perimtųjų ūkių dėka.

**Specialieji priemonės tikslai:**

- 30 tūkst. vyresnių nei 55 metai ūkininkų paskatinimas pasitraukti iš prekinės žemės ūkio gamybos (perleista 30 tūkst. ūkių, 105 tūkst. ha žemės, 240 tūkst. t pieno gamybos kvotos);
- Vidutinis perleidžiamo ūkio dydis – 3,5 ha;
- Apie 5 proc. žemės bus perleista ne žemės ūkio veiklai.

**Priemonės veiklos tikslai:**

- 30 tūkst. ūkininkų (žemės savininkų bei smulkių pieno ūkių savininkų) galinčių perleisti vidutiniškai po 3,5 ha žemės bei 8 tonas pieno kvotos, gaus ankstyvojo pasitraukimo iš prekinės žemės ūkio gamybos paramą. 75 proc. minėtų ūkininkų sudaro smulkių pieno ūkių savininkai, kurie gali pasinaudoti ankstyvojo pasitraukimo iš prekinės žemės ūkio gamybos parama ir jau sulaukę pensinio amžiaus.

**Būsimas poveikis ir rezultatai**

<i>Priemonė</i>	<i>Pasekmės</i> (Veiklos tikslai)	<i>Rezultatas</i> (Specialieji tikslai)	<i>Poveikis</i> (Bendrieji tikslai)
Ankstyvas pasitraukimas iš prekinės žemės ūkio gamybos	30 tūkst. ūkininkų, galinčių perleisti vidutiniškai po 3,5 ha žemės bei 8 tonas pieno kvotos, gaus ankstyvojo pasitraukimo iš prekinės žemės ūkio gamybos paramą. 75 proc. minėtų ūkininkų sudaro smulkių pieno ūkių savininkai, kurie gali pasinaudoti ankstyvojo pasitraukimo iš prekinės žemės ūkio gamybos parama ir jau sulaukę pensinio amžiaus	30 tūkst. vyresnių nei 55 metai ūkininkų bei 600 jų ūkių darbuotojų pasitraukia iš prekinės žemės ūkio gamybos ir gauna paramą. Jaunesniems ūkininkams perleista 105 tūkst. ha žemės. 240 tūkst. tonų pieno gamybos kvotos perduota į bendrąjį nacionalinės pieno kvotos rezervą. 5000 ha žemės, kurioje užsiimti žemės ūkio veikla neapsimoka, perleista ne žemės ūkio veiklai (5 proc. nuo 105 tūkst. ha)	Ūkių didinimas ir struktūros gerinimas: <ul style="list-style-type: none"> <li>• vidutinio ūkio dydžio padidėjimas nuo 13,7 ha iki 15,9 ha;</li> <li>• vidutinės melžiamų karvių bandos padidėjimas nuo 2,26 karvių ūkiui iki 3 karvių ūkiui;</li> <li>• vyresnio amžiaus (vyresnių nei 55 metai) ūkininkų dalies nuo bendro ūkininkų skaičiaus sumažėjimas nuo 60 proc. iki 45 proc.;</li> <li>• jaunųjų ūkininkų (iki 40 metų) dalies nuo bendro ūkininkų skaičiaus padidėjimas nuo 14,4 proc. iki 16,7 proc.</li> </ul> Tam tikro pajamų lygio vyresnio amžiaus ūkininkams, pasitraukusiems iš prekinės žemės ūkio gamybos, bei ūkių darbuotojams, kurie praranda darbo vietą, ūkininkui pasinaudojus parama pagal ankstyvojo pasitraukimo iš prekinės žemės ūkio gamybos priemonę, užtikrinimas. Žemės ūkio sektoriaus konkurencingumo gerinimas ekonomiškai sustiprėjusių perleistųjų ūkininkų ūkių dėka

**1.5. PARAMOS RŪŠYS**

Pareiškėjams mokama parama sudaryta iš pastoviosios ir kintamosios dalių.

Pastoviąją paramos dalį sudaro:

išmoka, apskaičiuota kaip vidutinės valstybinės socialinio draudimo senatvės pensijos, prognozuojamos 2004–2006 m., vidurkis. Tai metinė 1290 EUR suma, išmokama paramos gavėjui nacionaline valiuta; ir priedas, kuris skiriamas tuomet, kai pareiškėjas turi išlaikomą (ne jaunesnį kaip 55 metų ir dar nesulaukusį pensinio amžiaus bedarbių sutuoktinį, negaunantį socialinių išmokų). Šiuo atveju nepriklausomai nuo perleistos žemės ploto, pareiškėjui mokamas 645 EUR dydžio priedas. Šis priedas negali būti mokamas tuomet, kai sutuoktinis gauna kompensacinę ūkio darbuotojo išmoką, arba kai turi nuolatinį darbą ar gauna valstybinę socialinio draudimo ar invalidumo pensiją. Išlaikomo sutuoktinio priedas mokamas pareiškėjui, kol išlaikomas sutuoktinis sulaukia nustatyto pensinio amžiaus.

Kadangi parama mokama ir paramos gavėjui sulaukus pensinio amžiaus, pastoviosios paramos dalies dydis, paramos gavėjui pradėjus gauti valstybines socialinio draudimo pensijas, mažinamas pareiškėjui mokamos valstybinių socialinių draudimo pensijų suma.

Kintamąją paramos dalį sudaro:

1) išmokos už perleistą individualiąją pieno kvotą (prarastų pajamų kompensacija apskaičiuojama remiantis paraiškos pateikimo datai pareiškėjo turėtos individualios pieno kvotos dydžiu). Siekiant paskatinti smulkių pieno ūkių savininkus nutraukti prekinę žemės ūkio gamybą (taigi ir prekinę pieno gamybą), mokama 175 EUR išmoka už perduotos individualios pieno kvotos toną pirmaisiais paramos gavimo metais. Ši metinė išmoka kasmet palaiptiesi mažėja, ir antraisiais paramos gavimo metais sudaro 150 EUR už perduotos individualios pieno kvotos toną, bei 125 EUR už perduotos individualios pieno kvotos toną trečiaisiais paramos gavimo metais.

2) išmokos už perleistą žemės ūkio paskirties žemę. Siekiant paskatinti būtent smulkių ir vidutinių ūkių savininkus (ūkininkus) pasinaudoti šia parama, mokamos 90 EUR išmokos už perleistos žemės hektarą, neviršijant 24 ha;

Kintamąją dalį, kurią sudaro tiek metinės išmokos už perleistą žemės ūkio paskirties žemę, tiek metinės išmokos už perleistą pieno kvotą, gali gauti tik tie pareiškėjai, kurie atitinka ir smulkaus pieno ūkio savininkui, ir ūkininkui, perleidžiančiam ūkį ar jo dalį, nustatytus reikalavimus. Perleidėjo – smulkaus pieno ūkio savininko atveju pastarasis gali gauti išmoką už perleistą žemės ūkio paskirties žemę, jei atitinka visus perleidėjui – ūkininkui nustatytus reikalavimus, išskyrus pirmąjį (amžiaus) reikalavimą.

<i>Paramos rūšys</i>	<i>Išmoka, EUR</i>	<i>Paramos gavėjai</i>	<i>Paramos trukmė</i>
Išmoka	1290	Pareiškėjai nuo 55 m. iki pensinio amžiaus (išskyrus ūkio darbuotojus)	15 metų, arba kol paramos gavėjui (-ai) sukaks 75 metai
Išmoka	1290	Pareiškėjai – ūkio darbuotojai nuo 55 m. iki pensinio amžiaus	7,5 metai, arba kol paramos gavėjas (-a) sulauks pensinio amžiaus
Išmokos priedas	645	Pareiškėjas, turintis išlaikomą sutuoktinį	10 metų, arba kol išlaikomas sutuoktinis (-ė) sulauks nustatyto pensinio amžiaus
Išmoka už perleistos žemės hektarą	90	Pareiškėjai (tiek ūkininkai, tiek smulkių pieno ūkių savininkai), perleidę žemę	15 metų, arba kol paramos gavėjui (-ai) sukaks 75 metai
Išmoka už 1 toną perleistos pieno kvotos	175 – 1-aisiais paramos gavimo metais, 150 – 2-aisiais paramos gavimo metais, 125 – 3-aisiais paramos gavimo metais	Pareiškėjai – smulkių pieno ūkių savininkai, perleidę individualią pieno kvotą	

## ■ 1.6. REIKALAVIMAI

### 1.6.1. PERLEIDĖJAS:

Perleidėjas privalo nutraukti prekinę žemės ūkio gamybą. Jis gali pasilikti pastatus ir sklypą, kuriame stovi gyvenamieji pastatai, bei žemės ūkio paskirties žemės sklypą savoms reikmėms, kurie ateityje negali būti naudojami prekinės produkcijos gamybai<sup>4</sup>.

Perleidėjas – ūkio darbuotojas negali sugrįžti prie ūkio darbuotojo darbo.

Perleidėjas gali pasilikti vieną karvę asmeninėms reikmėms (išskyrus prekinę pieno ir jo produktų gamybą), kitos karvės turi būti perduotos (tik ne perleidėjo sutuoktiniui). Pasiliktosios vienos karvės pardavimas nelaikomas grįžimu į prekinę žemės ūkio gamybą.

Perleidėjas – ūkininkas privalo perleisti žemę asmeniui, kuris atitinka ūkio perėmėjui keliamus reikalavimus. Pieno kvota gražinama į bendrosios nacionalinės kvotos rezervą be jokio papildomo mokesčio. Jei neatsiranda perėmėjo, norinčio perimti ūkį arba jo dalį žemės ūkio veiklai, ūkis ar jo dalis gali būti perduotas perėmėjui, kuris naudotų perimtą ūkį ar jo dalį ne žemės ūkio veiklai.

<sup>4</sup> Tarybos reglamento (EB) Nr. 1257/1999 IV skyrius, 11 straipsnis, 1 punktas.

Perleidėjas (taikoma pareiškėjui – smulkaus pieno ūkio savininkui), kuris turi žemės dalinės nuosavybės teisę ir bendrai valdo ūkį su partneriu, gali pretenduoti į paramą pagal priemonę tik tuo atveju, jei yra rašytinė partnerystės sutartis su savininku. Tik vienas iš partnerių (ūkininkas) gali kreiptis dėl paramos pagal ankstyvo ūkininkų pasitraukimo iš prekinės žemės ūkio gamybos<sup>5</sup> priemonę. Jei partneriai yra sutuoktiniai, tuomet abu privalo nutraukti prekinę žemės ūkio gamybą. Perleidėjo – smulkaus pieno ūkio savininko atveju visi nustatyti reikalavimai taikomi individualiai pareiškėjui, išskyrus reikalavimą, nustatantį Gyvulių registre registruotų karvių skaičių tam tikra data. Šis kriterijus yra kumuliatyvinis – Gyvulių registre registruotų karvių skaičius tikrinamas ir sumuojamas visiems partneriams.

Paraiška paramai pagal ankstyvo pasitraukimo iš prekinės žemės ūkio gamybos priemonę iš perleidėjo (paramos gavėjo) sutuoktinio gali būti priimta tik sutuoktiniui pretenduojant į ūkio darbuotojo paramą.

#### **1.6.1.1. ŪKININKAS (PARAIŠKOS PATEIKIMO DIENĄ):**

- vyras nuo 55 iki 62,5 metų amžiaus arba moteris nuo 55 iki 60 metų amžiaus<sup>6</sup>;
- užsiimantis žemės ūkio veikla ne trumpiau kaip paskutinius 10 metų<sup>7</sup>;
- ne mažiau kaip 4 paskutiniuosius metus nustatyta tvarka deklaruojantis žemės ūkio naudmenas ir / ar turimus galvijus;
- užsiimantis žemės ūkio veikla ne mažesniame kaip 1 ha ŽŪN plote;
- turintis teisę, sulaukęs pensinio amžiaus, gauti valstybinę socialinio draudimo senatvės pensiją<sup>8</sup>;
- valda turi būti registruota Žemės ūkio ir kaimo verslo registre.

#### **1.6.1.2. SMULKAUS PIENO ŪKIO SAVININKAS (PARAIŠKOS PATEIKIMO DIENĄ):**

- nuo 55 iki nesulaukus 70 metų amžiaus;
- laikantis mažiau nei 5 melžiamas karves, įregistruotas Gyvulių registre (2003-01-01 data 2004 metų paraiškoms, 2004-01-01 data – 2005 metų paraiškoms, ir 2005-01-01 data – 2006 metų paraiškoms);
- turintis pieno kvotą;
- užsiimantis žemės ūkio veikla ne trumpiau kaip paskutiniuosius 10 metų<sup>9</sup>;
- valda turi būti registruota Žemės ūkio ir kaimo verslo registre.

#### **1.6.1.3. ŪKIO DARBUOTOJAS:**

Paramą gali gauti tik į anksčiau laiko pasitraukiančio iš prekinės žemės ūkio gamybos ūkininko ūkio darbuotojas, kuris paraiškos pateikimo dieną yra:

- iki ūkininko, nusprendusio anksčiau laiko nutraukti prekinę žemės ūkio gamybą, paraiškos padavimo momento dirbęs to ūkininko ūkyje;
- vyras – nuo 55 iki 62,5 metų, arba moteris – nuo 55 iki 60 metų amžiaus<sup>10</sup>;
- per paskutinius 5 metus ne mažiau kaip pusę darbo laiko yra išdirbęs ūkio darbuotoju<sup>11</sup>;
- per keturis paskutinius metus ne mažiau kaip pusę laiko išdirbęs pareiškėjo (ūkininko) ūkyje, t. y. darbo stažas tame ūkyje turi sudaryti ne mažiau kaip 2 pilnus metus<sup>12</sup>;
- turintis teisę, sulaukęs pensinio amžiaus, gauti valstybinę socialinio draudimo senatvės pensiją<sup>13</sup>;

<sup>5</sup> Komisijos reglamento (EK) Nr. 817/2004 4 dalis, 7 straipsnis.

<sup>6</sup> Tarybos reglamento (EB) Nr. 1257/1999 IV skyrius 11 straipsnis, 1 punktas.

<sup>7</sup> Tarybos reglamento (EB) Nr. 1257/1999 IV skyrius 11 straipsnis, 1 punktas.

<sup>8</sup> LR Ūkininko ūkio įstatymas, III skyrius, 9 straipsnis, 4 punktas.

<sup>9</sup> Tarybos reglamento (EB) Nr. 1257/1999 IV skyrius 11 straipsnis, 1 punktas.

<sup>10</sup> Tarybos reglamento (EB) Nr. 1257/1999 IV skyrius, 11 straipsnis, 3 punktas.

<sup>11</sup> Tarybos reglamento (EB) Nr. 1257/1999 IV skyrius, 11 straipsnis, 3 punktas.

<sup>12</sup> Tarybos reglamento (EB) Nr. 1257/1999 IV skyrius, 11 straipsnis, 3 punktas.

<sup>13</sup> LR Ūkininko ūkio įstatymas, III skyrius, 9 straipsnis, 4 punktas.

## 1.6.2. ŪKININKO ŪKIO PERĖMĖJAS

### 1.6.2.1. ŽEMĖS ŪKIO VEIKLAI ŪKININKO ŪKĮ PERIMANTIS PERĖMĖJAS PERLEIDĖJO PARAIŠKOS PATEIKIMO DIENAŲ TURI:

- būti iki 50 metų amžiaus, išskyrus tuos atvejus, kai stambus ūkis perduodamas šeimos nariui (perėmėju negali būti perleidėjo sutuoktinis);
- perimti iš pareiškėjo visą ūkį arba jo dalį<sup>14</sup>;
- turėti žemės ūkio srities profesinį išsilavinimą;
- įsipareigoti užsiimti žemės ūkio veikla perimtame ūkyje ne trumpiau kaip 5 metus<sup>15</sup>;
- praėjus 5 metams po ūkio perėmimo, perėmėjas privalės įrodyti savo ūkio ekonominį gyvybingumą. Tai jis galės padaryti pateikdamas bent vieną iš šių dokumentų: tobulinimosi kursų baigimo pažymėjimą (-us) (bent 100 val.); pažymą, kad, lyginant su ūkio ar jo dalies perėmimo metais, darbų apimtys ūkyje padidėjo (pvz., gyvulių skaičius, deklaruojamų pasėlių plotas ir pan., samdomų darbuotojų skaičius), arba padidėjo iš žemės ūkio veiklos gaunamos pajamos, arba turimos žemės plotas padidėjo (5 proc. – specializuotų ūkių ir 10 proc. – nespecializuotų ūkių);
- įsipareigoti informuoti Žemės ūkio ir kaimo verslo registrą apie tai, kad pasikeitė valdos savininkas;
- neturėti mokestinių įsiskolinimų.

Perleistąją žemę galima naudoti konsoliduojant sklypus arba paprastai mainant sklypus. Tokiais atvejais sąlygas perleistai žemei turi atitinkti konsoliduotos ar išmainytos žemės plotai.

### 1.6.2.2. NE ŽEMĖS ŪKIO VEIKLAI ŪKĮ PERIMANTIS PERĖMĖJAS PAREIŠKĖJO PARAIŠKOS PATEIKIMO DATAI TURI:

- būti iki 50 metų amžiaus, išskyrus tuos atvejus, kai stambus ūkis perduodamas šeimos nariui (perėmėju negali būti perleidėjo sutuoktinis);
- įsipareigoti informuoti Žemės ūkio ir kaimo verslo registrą apie tai, kad pasikeitė valdos savininkas;
- perimti perleidžiamą žemę ir ne trumpiau kaip 5 metus užsiiminėti ne žemės ūkio veikla;
- neturėti mokestinių įsiskolinimų;
- praėjus 5 metams po ūkio perėmimo, perėmėjas privalės įrodyti savo ūkio ekonominį gyvybingumą. Tai jis galės padaryti pateikdamas bent vieną iš šių dokumentų: tobulinimosi kursų baigimo pažymėjimą (-us) (bent 100 val.); pažymą, kad, lyginant su ūkio ar jo dalies perėmimo metais, dabar darbų apimtis ūkyje padidėjo (pvz., samdomų darbuotojų skaičius), arba padidėjo gaunamos pajamos ne iš žemės ūkio veiklos, arba turimos žemės plotas padidėjo 5 proc.

## ■ 1.7. PARAMOS TRUKMĖ

Ankstyvo ūkininkų pasitraukimo iš prekinės žemės ūkio gamybos parama mokama ne ilgiau kaip 15 metų (arba iki paramos gavėjui sukaks 75 metai).

Ūkio darbuotojų ankstyvo pasitraukimo iš prekinės žemės ūkio gamybos atveju parama mokama pareiškėjui iki senatvės pensijos gavimo momento, bet ne ilgiau kaip 7,5 metų.

## ■ 1.8. NUMATOMAS FINANSAVIMAS 2004–2006 M.

Metai	Iš viso		ES finansavimas		LR finansavimas	
	mln. EUR	proc.	mln. EUR	proc.	mln. EUR	proc.
2004	44,822	100,00	35,858	80,0	8,964	20,0
2005	45,500	100,00	36,400	80,0	9,100	20,0
2006	54,050	100,00	43,240	80,0	10,810	20,0
<b>2004–2006</b>	<b>129,675</b>	<b>100,00</b>	<b>103,740</b>	<b>80,0</b>	<b>25,935</b>	<b>20,0</b>

<sup>14</sup> Tarybos reglamento (EB) Nr. 1257/1999 IV skyrius, 11 straipsnis, 2 punktas.

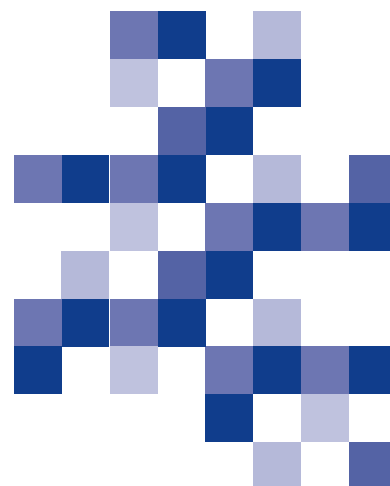
<sup>15</sup> Tarybos reglamento (EB) Nr. 1257/1999 IV skyrius, 11 straipsnis, 2 punktas.

Kaimo plėtros  
2004-2006 metų  
plano priemonė

# Ankstyvo pasitraukimo iš prekinės žemės ūkio gamybos rėmimas

**Administravimo  
taisyklės**

---





# KAIMO PLĖTROS 2004-2006 METŲ PLANO PRIEMONĖS „ANKSTYVO PASITRAUKIMO IŠ PREKINĖS ŽEMĖS ŪKIO GAMYBOS RĖMIMAS“ ADMINISTRAVIMO TAISYKLĖS

## I. BENDROSIOS NUOSTATOS

1. Kaimo plėtros 2004-2006 metų plano priemonės „Ankstyvo pasitraukimo iš prekinės žemės ūkio gamybos rėmimas“ administravimo taisyklių (toliau – taisyklės) tikslas – detalizuoti paramos pagal Kaimo plėtros 2004-2006 metų plano priemonę „Ankstyvo pasitraukimo iš prekinės žemės ūkio gamybos rėmimas“ (toliau – priemonė) administravimo tvarką.

2. Pagrindinės šiose taisyklėse vartojamos sąvokos:

**Bendroji nacionalinė kvota** – valstybei tam tikriems kvotos metams nustatytas bendrasis pieno pateikimo į rinką kiekis, tai yra pieno pardavimo perdirbti ir pardavimo tiesiogiai vartoti kvotų suma<sup>1</sup>.

**Bendrosios nacionalinės kvotos rezervas** – bendrosios nacionalinės kvotos dalis, nepaskirstyta gamintojams<sup>2</sup>.

**Paraiška** – nustatytos formos dokumentas, kurio formos pagal pareiškėjo tipą pateikiamos šių taisyklių 1 ir 2 priede bei užpildytas pagal šių taisyklių 3 ir 4 prieduose pateikiamas paraiškų pildymo instrukcijas, pareiškėjo pateikiamas paramai pagal šią priemonę gauti.

**Paramos gavėjas** – pareiškėjas, kuris atitiko visus keliamus tinkamumo kriterijus paramai gauti ir kuriam buvo skirta parama.

**Pareiškėjas** – asmuo, pretenduojantis gauti paramą pagal šią priemonę.

**Patikra** – fizinis ir administracinis pareiškėjo ar paramos gavėjo pateiktų duomenų ir dokumentų patikrinimas.

**Pieno gamybos kvota** (toliau – pieno kvota) – gamintojui nustatytas pieno pardavimo perdirbti ir (arba) pardavimo tiesiogiai vartoti kiekis<sup>3</sup>.

**Sankcija** – paramos gavėjui taikomas paramos dydžio sumažinimas dėl įsipareigojimų nevykdymo ir / arba nustatytų reikalavimų nesilaikymo.

## II. PAREIŠKĖJŲ TINKAMUMO KRITERIJAI

3. Pagal šią priemonę galimi pareiškėjai yra:

3.1. asmenys, įsipareigojantys perleisti<sup>4</sup> nuosavybės teise jiems priklausantį ūkį arba jo dalį tinkamam perėmėjui;

3.2. smulkių pieno ūkių savininkai, paramos skyrimo atveju perleidžiantys pieno kvotą į bendrąjį nacionalinės kvotos rezervą;

3.3. ūkio darbuotojai, dirbę šių taisyklių 3.1 punkte nurodyto paramos gavėjo ūkyje iki pastarojo paraiškos paramai pagal priemonę gauti pateikimo datos, įsipareigojantys nebedirbti ūkio darbuotojais;

3.4. perleidėjo (paramos gavėjo) sutuoktinis – tik kaip šių taisyklių 3.3 punkte nurodytas pareiškėjas. Pasitraukusio perleidėjo sutuoktinis, atitinkantis šių taisyklių 10 punkte nurodytus reikalavimus, negali pretenduoti į paramą pagal šią priemonę.

4. Šių taisyklių 3.1 punkte nurodytas pareiškėjas laikomas tinkamu, jei paraiškos pateikimo dieną:

4.1. yra vyras nuo 55 iki 62,5 metų amžiaus arba moteris nuo 55 iki 60 metų amžiaus;

4.2. užsiima žemės ūkio veikla paskutiniuosius 10 metų (pareiškėjas pateikia užpildytą pažymos formą, pateikiamą šių taisyklių 5 priede, ar kitą dokumentą, patvirtinantį nurodytą faktą);

4.3. ne mažiau kaip 4 paskutiniuosius metus nustatyta tvarka deklaruoja žemės ūkio naudmenas (toliau – ŽŪN) arba registruoja turimus gyvulius;

<sup>1</sup> Lietuvos Respublikos žemės ūkio ministro 2003 m. lapkričio 20 d. įsakymas Nr. 3D-495 „Dėl pieno gamybos kvotų sistemos įdiegimo ir administravimo taisyklių“ (Žin., 2003, Nr. 112-5037).

<sup>2</sup> Lietuvos Respublikos žemės ūkio ministro 2003 m. lapkričio 20 d. įsakymas Nr. 3D-495.

<sup>3</sup> Lietuvos Respublikos žemės ūkio ministro 2003 m. lapkričio 20 d. įsakymas Nr. 3D-495.

<sup>4</sup> Lietuvos Respublikos civilinis kodeksas (Žin., 2000, Nr. 74-2262; Nr. 77; Nr. 80; Nr.82).

- 4.4. užsiima žemės ūkio veikla ne mažesniame kaip 1 ha ŽŪN plote;
- 4.5. turi teisę, sulaukęs pensinio amžiaus, gauti valstybinę socialinio draudimo senatvės pensiją<sup>5</sup>;
- 4.6. yra įregistravęs žemės ūkio ir kaimo valdą<sup>6</sup> (toliau – valda) Lietuvos Respublikos žemės ūkio ir kaimo verslo registre;
- 4.7. kartu su tinkamu perėmėju užpildo paraiškos formą, pateikiamą šių taisyklių 1 priede, pagal 3 priede pateikiamą pildymo instrukciją.
5. Perėmėjas laikomas tinkamu, jei:
  - 5.1. žemės ūkio veiklai ūkį ar jo dalį perimantis perėmėjas pareiškėjo paraiškos pateikimo momentu:
    - 5.1.1. yra iki 50 metų amžiaus, išskyrus tuos atvejus, kai ūkis ar jo dalis perduodama šeimos nariui<sup>7</sup> (perėmėju negali būti perleidėjo sutuoktinis);
    - 5.1.2. perima iš pareiškėjo visą ūkį arba jo dalį. Tuo atveju, kai perimama ūkio dalis, ūkis gali būti skaidomas tik į dvi dalis – dalį, kurią savo reikmėms pasilieka perleidėjas, bei dalį, kuri perleidžiama vienam perėmėjui;
    - 5.1.3. turi žemės ūkio srities profesinį išsilavinimą<sup>8</sup>;
    - 5.1.4. yra įregistravęs valdą Lietuvos Respublikos žemės ūkio ir kaimo verslo registre;
    - 5.1.5. neturi įsiskolinimų Lietuvos Respublikos valstybės biudžetui ir Valstybinio socialinio draudimo fondo biudžetui;
    - 5.1.6. praėjus 5 metams po ūkio ar jo dalies perėmimo, įsipareigoja įrodyti savo ūkio ekonominį gyvybingumą;
  - 5.2. ne žemės ūkio veiklai ūkį ar jo dalį perimantis perėmėjas pareiškėjo paraiškos pateikimo momentu:
    - 5.2.1. yra iki 50 metų amžiaus, išskyrus tuos atvejus, kai ūkis ar jo dalis perduodama šeimos nariui<sup>9</sup> (perėmėju negali būti perleidėjo sutuoktinis);
    - 5.2.2. perima iš pareiškėjo visą ūkį arba jo dalį. Tuo atveju, kai perimama ūkio dalis, ūkis gali būti skaidomas tik į dvi dalis – dalį, kurią savo reikmėms pasilieka perleidėjas, bei dalį, kuri perleidžiama vienam perėmėjui;
    - 5.2.3. yra įregistravęs valdą Lietuvos Respublikos žemės ūkio ir kaimo verslo registre;
    - 5.2.4. neturi įsiskolinimų Lietuvos Respublikos valstybės biudžetui ir Valstybinio socialinio draudimo fondo biudžetui;
    - 5.2.5. praėjus 5 metams po ūkio ar jo dalies perėmimo, įsipareigoja įrodyti savo ūkio ekonominį gyvybingumą.
6. Šių taisyklių 3.2 punkte nurodytas pareiškėjas laikomas tinkamu, jei paraiškos pateikimo dieną:
  - 6.1. yra nuo 55 metų ir dar nesulaukęs 70 metų amžiaus;
  - 6.2. turi mažiau nei 5 karves, įregistruotas Gyvulių registre (2003-01-01 data 2004 metų paraiškoms, 2004-01-01 data – 2005 metų paraiškoms, ir 2005-01-01 data – 2006 metų paraiškoms);
  - 6.3. turi pieno kvotą;
  - 6.4. užsiima žemės ūkio veikla paskutiniuosius 10 metų (pareiškėjas pateikia užpildytą pažymos formą, pateikiamą šių taisyklių 5 priede, ar kitą dokumentą, patvirtinantį nurodytą faktą);
  - 6.5. yra įregistravęs valdą Lietuvos Respublikos žemės ūkio ir kaimo verslo registre;
  - 6.6. užpildo paraiškos formą, pateikiamą šių taisyklių 1 priede pagal 3 priede pateikiamą pildymo instrukciją. Paraiškoje perėmėjo duomenys pildomi tik tuo atveju, kai pareiškėjas perleidžia ne tik pieno kvotą, bet ir ūkį ar jo dalį.
7. Pareiškėjas, kuris bendrai valdo ūkį su partneriu, gali teikti paraišką paramai pagal šią priemonę gauti, jei:
  - 7.1. yra jungtinės veiklos (partnerystės) sutartis<sup>10</sup> ir pareiškėjas yra nurodytas partneriu Lietuvos Respublikos žemės ūkio ir kaimo verslo registre;
  - 7.2. atitinka visus šių taisyklių 6 punkte nurodytus tinkamumo kriterijus (nurodoma valda, kurioje pareiškėjas yra partneris, ir Gyvulių registre registruotas karvių skaičius pagal nurodytą valdą tikrinamas visiems valdos partneriams).
8. Vieno iš partnerių ankstyvo pasitraukimo iš prekinės žemės ūkio gamybos atveju, kai partneriai yra sutuoktiniai, jie abu privalo nutraukti prekinę žemės ūkio gamybą, tačiau tik vienas iš jų gali gauti kompensacinę išmoką.
9. Šių taisyklių 3.3 punkte nurodytas pareiškėjas laikomas tinkamu, jei paraiškos pateikimo dieną:
  - 9.1. yra vyras – nuo 55 iki 62,5 metų arba moteris nuo 55 iki 60 metų amžiaus;
  - 9.2. turi teisę, sulaukęs pensinio amžiaus, gauti valstybinę socialinio draudimo senatvės pensiją<sup>11</sup>;

<sup>5</sup> Lietuvos Respublikos valstybinių socialinio draudimo pensijų įstatymas (Žin., 1994, Nr. 59-1153).

<sup>6</sup> Lietuvos Respublikos Vyriausybės 2002 m. rugpjūčio 27 d. nutarimas Nr. 1351 „Dėl Lietuvos Respublikos žemės ūkio ir kaimo verslo registro įsteigimo ir jo nuostatų patvirtinimo“ (Žin., 2002, Nr. 84-3645).

<sup>7</sup> Lietuvos Respublikos civilinis kodeksas.

<sup>8</sup> Lietuvos Respublikos žemės ūkio ministro 2003 m. kovo 31 d. įsakymas Nr. 3D-131 „Dėl ūkininko profesinio pasirengimo reikalavimų“ (Žin., 2003, Nr. 33-1388).

<sup>9</sup> Lietuvos Respublikos civilinis kodeksas.

<sup>10</sup> Lietuvos Respublikos civilinis kodeksas.

<sup>11</sup> Lietuvos Respublikos valstybinių socialinio draudimo pensijų įstatymas.

- 9.3. paskutiniuosius 5 metus ne mažiau kaip pusę darbo laiko dirbo ūkio darbuotoju;
- 9.4. paskutiniuosius 4 metus ne mažiau kaip pusę laiko dirbo darbuotoju šių taisyklių 3.1 punkte nurodyto paramos gavėjo ūkyje iki pastarojo paraiškos paramai pagal priemonę gauti pateikimo datos, t. y. darbo stažas tame ūkyje ne mažesnis kaip 2 pilni metai;
- 9.5. užpildo paraiškos formą, pateikiamą šių taisyklių 2 priede, pagal 4 priede pateikiamą pildymo instrukciją.
10. Bet kuris pareiškėjas, išskyrus nurodytus šių taisyklių 3.4 punkte, gali nurodyti, kad turi išlaikomą sutuoktinį, kuris paraiškos teikimo dieną:
- 10.1. yra sukakęs 55 metų, bet dar nesulaukęs pensinio amžiaus;
- 10.2. nėra vienas iš asmenų, išvardytų Lietuvos Respublikos valstybinio socialinio draudimo įstatymo 4 straipsnio 1 dalies 1-8 punktuose;
- 10.3. negauna valstybinių socialinio draudimo išmokų<sup>12</sup>, išskyrus Lietuvos Respublikos bedarbių rėmimo įstatyme (Žin., 1991, Nr. 2-25) nustatytą bedarbio ir bedarbio mokymo pašalpą ir nuo 2005 m. sausio 1 d. nedarbo draudimo išmoką pagal Lietuvos Respublikos nedarbo socialinio draudimo įstatymą (Žin., 2004, Nr. 4-26).
11. Pareiškėjas:
- 11.1. užpildo paraišką, pateiktą šių taisyklių 1 ar 2 priede (priklausomai nuo pareiškėjo tipo) pagal šių taisyklių 3 ar 4 priede pateiktas pildymo instrukcijas;
- 11.2. užpildytą paraišką nustatytu laiku pateikia Nacionalinės mokėjimo agentūros prie Žemės ūkio ministerijos (toliau – agentūra) Kontrolės departamento teritoriniam skyriui (toliau – KDTS) pagal pareiškėjo valdos įregistravimo vietą;
- 11.3. vieno kvietimo teikti paraiškas laikotarpiu gali pateikti tik vieną paraišką.

### ■ III. PARAMOS DYDIS IR TRUKMĖ

12. Metinė kompensacinė išmoka paramos gavėjui kasmet išmokama litais pagal apskaičiavimo metu lito atžvilgiu galiojantį euro kursą.
13. Paramos trukmė yra:
- 13.1. paramos gavėjams pagal šių taisyklių 3.1 ir 3.2 punktus – 15 metų, bet ne ilgiau kaip iki paramos gavėjui sukaks 75 metai. Išlaikomo sutuoktinio priedas mokamas paramos gavėjui gaunant paramą iki išlaikomas sutuoktinis sulauks pensinio amžiaus, bet ne ilgiau kaip 10 metų;
- 13.2. paramos gavėjams pagal šių taisyklių 3.3 ir 3.4 punktus – 7,5 metų, bet ne ilgiau kaip iki paramos gavėjas sulauks pensinio amžiaus. Išlaikomo sutuoktinio priedas paramos gavėjui mokamas iki sutuoktinis sulauks pensinio amžiaus, bet ne ilgiau kaip 10 metų.
14. Metinė kompensacinė išmoka apskaičiuojama sumuojant pastoviąją ir kintamąją išmokos dalis ir pervedama į paramos gavėjo atsiskaitomąją sąskaitą kartą per metus (trūkstant lėšų gali būti daromos išimties, ir lėšos gali būti pervedamos du kartus per metus). Metinė kompensacinė išmoka pirmaisiais paramos gavimo metams (kiti metai po paraiškos pateikimo) gali būti išmokama ir paraiškos pateikimo metais.
15. Pastoviąją išmokos dalį sudaro iki 1290 eurų dydžio kompensacinė išmoka vienam paramos gavėjui per metus.
- 15.1. ši dalis paramos gavėjui, gaunančiam valstybines socialinio draudimo pensijas<sup>13</sup>, mažinama metinių pensijų suma, kuri apskaičiuojama pagal Valstybinio socialinio draudimo fondo valdybos išduotą pažymą. Jei metinių valstybinių socialinio draudimo pensijų suma yra didesnė nei 1290 eurų, pastovioji dalis nemokama;
- 15.2. pastovioji išmokos dalis gali būti didinama 645 eurų dydžio priedu, jei paramos gavėjas (pagal šių taisyklių 3.1, 3.2, 3.3 punktus) turi išlaikomą sutuoktinį (pagal šių taisyklių 10 punktą). Šis priedas neįskaitomas apskaičiuojant šių taisyklių 15.1 punkte nurodomą pastoviosios dalies mažinimą.
16. Kintamąją išmokos dalį sudaro:
- 16.1. kompensacinė išmoka už perleistą žemės ūkio paskirties žemę – 90 eurų/ha per metus, neviršijant 2160 eurų per metus;
- 16.2. kompensacinė išmoka už perleistą pieno kvotą (apskaičiuojama pagal paraiškos pateikimo metu paramos gavėjo – smulkaus pieno ūkio savininko – turėtos pieno kvotos dydį):
- 16.2.1. pirmaisiais paramos gavimo metais – 175 eurai už toną per metus;
- 16.2.2. antraisiais paramos gavimo metais – 150 eurų už toną per metus;

<sup>12</sup> Lietuvos Respublikos valstybinio socialinio draudimo įstatymas.

<sup>13</sup> Lietuvos Respublikos valstybinių socialinio draudimo pensijų įstatymas.

16.2.3. trečiaisiais paramos gavimo metais – 125 eurai už toną per metus.

16.3. kintamąją dalį, sudarytą tiek iš šių taisyklių 16.1, tiek iš 16.2 punktuose nurodytų dalių, gali gauti tik tie pareiškėjai, kurie atitinka šių taisyklių 4 ir 6 punktų reikalavimus. Perleidėjas pagal šių taisyklių 3.2 punktą gali gauti išmoką už tinkamam perėmėjui perleistą žemės ūkio paskirties žemę, jei atitinka visus šių taisyklių 4 punkto reikalavimus, išskyrus šių taisyklių 4.1 punkto reikalavimą.

#### ■ IV. ADMINISTRAVIMO PROCEDŪROS

17. Priemonę administruoja agentūra.

18. Paraiškų surinkimo laikotarpis nustatomas Lietuvos Respublikos žemės ūkio ministro įsakymu.

19. Agentūros Kontrolės departamento teritorinis skyrius (toliau – KDTS):

19.1. pagal kompetenciją teikia informaciją paramos gavimo klausimais;

19.2. priima ir registruoja paraiškas ir kitus dokumentus;

19.3. patikrina, ar paraiškos tinkamai užpildytos ir ar pateikti visi reikiami dokumentai;

19.4. suveda duomenis į Kaimo plėtros programų administravimo informacinę sistemą (toliau - KPPAIS);

19.5. suformuoja atskirą kiekvieno pareiškėjo dokumentų bylą;

19.6. informuoja pareiškėjus apie paraiškų bei kitų dokumentų atmetimą ir / arba apie aptiktus neatitikimus;

19.7. atlieka patikrą vietoje;

19.8. perduoda dokumentų bylas agentūros Kaimo plėtros programų departamentui (toliau – KPPD).

20. Pasikeitus paraiškos duomenims, pareiškėjas iki paraiškų surinkimo termino pabaigos gali agentūros KDTS pateikti prašymą dėl duomenų keitimo. Po paraiškų surinkimo termino pabaigos pareiškėjas gali keisti tik tuos duomenis, kurie nedaro įtakos paramos dydžiui (adresas, banko sąskaitos ir pan.). Šis prašymas turi būti siunčiamas tiesiogiai į KPPD.

21. Prioritetiniai kriterijai, taikomi tuo atveju, kai paraiškas pateikia daugiau tinkamų pareiškėjų, nei tam laikotarpiui numatyta lėšų, yra tokie:

Nr.	Prioritetas	Balų skaičius
1	Smulkaus pieno ūkio savininkas	60
2	Perėmėjas yra jaunas ūkininkas (iki 40 metų amžiaus)	40
3	Ūkio darbuotojas	50
4	Perleidėjas, pasilikęs savo reikmėms iki 3 ha žemės ūkio paskirties žemės	25
5	Perleidėjas vyras nuo 60 iki 62,5 metų amžiaus, moteris – nuo 57,5 iki 60 metų amžiaus	10
6	Perleidėjas vyras nuo 55 iki 60 metų amžiaus, moteris – nuo 55 iki 57,5 metų amžiaus	5

22. Paruoštų autorizuoti pareiškėjų sąrašas pertvarkomas, pareiškėjus su didžiausia prioriteto balų suma perkeliant į sąrašo viršų.

23. Jei pareiškėjai surenka vienodą prioriteto balų skaičių, į aukštesnę poziciją perkeliama pagal šiuos rodiklius eiliškumo tvarka (perkilnojama iš eilės, kol nebelieka vienodą prioriteto balų skaičių surinkusių pareiškėjų toje pačioje sąrašo pozicijoje):

23.1. savo reikmėms pasiliktos žemės ūkio paskirties žemės sklypo dydis (kuo mažesnis sklypas);

23.2. perleidėjo amžius (kuo vyresnis);

23.3. paraiškos pateikimo data (kuo ankstesnė).

24. Atmetus perleidėjo paraišką, ūkio darbuotojo, kuris iki perleidėjo paraiškos pateikimo dirbo jo ūkyje, paraiška paramai gauti pagal šią priemonę taip pat atmetama.

25. Agentūra, išnagrinėjusi pateiktus dokumentus, priima sprendimus dėl paramos suteikimo ar nesuteikimo (pareiškėjams nuo sąrašo viršaus žemyn). Apie sprendimą raštu informuojamas kiekvienas pareiškėjas ir paraiškoje nurodytas perėmėjas.

26. Priėmus sprendimą suteikti paramą pagal šią priemonę, pareiškėjas tampa paramos gavėju.

27. Paramos gavėjas bei jo sutuoktinis privalo nutraukti prekynę žemės ūkio gamybą.

28. Leidžiama pasilikti sklypą, kuriame stovi gyvenamieji pastatai, bei žemės ūkio paskirties žemės sklypą savoms reikmėms, kuris paramos gavėjo negali būti naudojamas prekynei produkcijai gaminti.

29. Paramos gavėjas negali gauti jokių pajamų iš prekinės žemės ūkio gamybos, neįskaitant pajamų, susijusių su samdomų darbuotojų darbo užmokesčiu. Pareiškėjo darbdaviu negali būti perėmėjas. Pareiškėjas negali dirbti samdomu ūkio darbuotoju.
30. Ūkis ar jo dalis, priklausiusi perleidėjui nuosavybės teise, turi būti perleista tinkamam perėmėjui ne vėliau kaip per 3 mėnesius nuo agentūros informacinio pranešimo paramos gavėjui apie skirtą paramą išsiuntimo dienos arba gali būti jau perleista (paraiškos teikimo metais) tinkamam perėmėjui, nurodytam paraiškoje. Šis perleidimas nelaikomas grįžimu į prekinę žemės ūkio gamybą.
31. Pieno kvota gražinama į bendrosios nacionalinės kvotos rezervą.
32. Leidžiama pasilikti ne daugiau kaip vieną karvę asmeninėms reikmėms. Kitos karvės turi būti perduotos (tik ne perleidėjo sutuoktiniui) ne vėliau kaip per 3 mėnesius nuo agentūros informacinio pranešimo pareiškėjui apie skirtą paramą išsiuntimo dienos. Šis perdavimas, kaip ir pasiliktosios vienos karvės pardavimas nelaikomas grįžimu į prekinę žemės ūkio gamybą.
33. Perleidėjas negali pretenduoti į valstybės paramą žemės ūkiui pagal kitas priemones.
34. Perėmėjas nuo agentūros informacinio pranešimo apie paramos pagal šią priemonę suteikimą perleidėjui gavimo datos gali dėl naujos arba papildomos pieno kvotos suteikimo kreiptis Pieno gamybos kvotų sistemos įdiegimo ir administravimo taisyklių, patvirtintų Lietuvos Respublikos žemės ūkio ministro 2003 m. lapkričio 20 d. įsakymu Nr. 3D-495, nustatyta tvarka.
35. Perėmėjas ūkio ekonominiam gyvybingumui įrodyti, praėjus penkeriems metams nuo ūkio ar jo dalies perėmimo, įsipareigoja pateikti vieną iš šių dokumentų:
- 35.1. tobulinimosi kursų baigimo pažymėjimą (-us) (bent 100 val.);
- 35.2. dokumentą, įrodantį, kad darbų apimtis ūkyje padidėjo;
- 35.3. dokumentą, įrodantį, kad padidėjo gaunamos pajamos iš žemės ūkio veiklos;
- 35.4. dokumentą, įrodantį, kad padidėjo gaunamos pajamos iš ne žemės ūkio veiklos;
- 35.5. dokumentą, kad turimos žemės plotas padidėjo (5 proc. – specializuotiems ūkiams ir 10 proc. – nespecializuotiems ūkiams).
36. Agentūra:
- 36.1. administruodama paramos lėšas ir užtikrindama šių taisyklių laikymąsi, kontroliuoja paraiškos duomenis, pasitelkusi KPPAIS atlieka administracinę pareiškėjo pateiktos informacijos patikrą;
- 36.2. paramos gavėjus patikrai vietoje atsirenka atsitiktiniu bei rizikos analizės būdu. Administracinės patikros metu iškilus neaiškumams, gali būti inicijuojamos užsakomosios patikros.
37. Einamaisiais metais taikomų sankcijų suma negali viršyti 100 proc. mokėtinos kompensacinės išmokos sumos.
38. Einamaisiais metais nustatytos sankcijos taikomos mokant kitų metų kompensacines išmokas. Perėmėjo atveju nustatytos sankcijos taikomos kitais metais teikiamoms paraiškoms. Numatytos sankcijos paramos gavėjui taikomos per visą paramos teikimo laikotarpį.
39. Paramos gavėjui gali būti taikomos tokios sankcijos:
- 39.1. jei neįvykdo su turto perleidimu prisiimtų įsipareigojimų, parama nutraukiama.
- 39.2. jei paramos gavėjas per nustatytą terminą nepateikė agentūrai kasmetinio prašymo, einamaisiais metais parama neišmokama;
- 39.3. jei klaidingai nurodytas perleidžiamos žemės valdos (ŽŪN) dydis:
- 39.3.1. mažiau kaip 5 procentais – metinė išmoka sumažinama 20 procentų;
- 39.3.2. tarp 5-20 procentų – metinė išmoka sumažinama 40 procentų;
- 39.3.3. daugiau kaip 20 procentų – metinė išmoka išvis nemokama.
- 39.4. Jei nustatoma, kad perleidėjo vardu vykdomi ūkininkavimo sandoriai arba / ir kad paramos gavėjas užsiiminėja prekine žemės ūkio gamyba likusioje žemėje:
- 39.4.1. už pirmąjį pažeidimą – metinė išmoka sumažinama 20 procentų;
- 39.4.2. už antrąjį pažeidimą – parama nutraukiama, jau gauta teisingai apskaičiuota paramos suma neišieškoma;
- 39.5. jei patikros metu nustatoma, kad karvių skaičius viršija nustatytąjį (pagal šių taisyklių 32 punktą):
- 39.5.1. už pirmąjį pažeidimą – metinė išmoka sumažinama 20 procentų;
- 39.5.2. už antrąjį pažeidimą – parama nutraukiama, jau gauta teisingai apskaičiuota paramos suma neišieškoma.
40. Prisiimtų įsipareigojimų neįvykdžius, perėmėjui taikomos tokios sankcijos:
- 40.1. suteikti prioriteto balai panaikinami visam laikui;
- 40.2. vienerius metus nepriimamos paraiškos paramai pagal kitas KPP priemones gauti.

---

41. Perėmėjui neįvykdžius prisiimtų įsipareigojimų, taikomos sankcijos, o paramos gavėjui kompensacinė išmoka mokama iki paramos teikimo pabaigos, net jeigu nesurandamas kitas perėmėjas.

42. Agentūra:

42.1. pagal kasmetinių prašymų ir juos pagrindžiančių dokumentų duomenis bei atsižvelgusi į patikrų rezultatus, apskaičiuoja tų metų mokėtiną sumą;

42.2. pagal poreikį teikia pinigų užsakymo paraišką Lietuvos Respublikos žemės ūkio ministerijai. Paskutinė pinigų užsakymo paraiška teikiama ne vėliau kaip prieš 5 darbo dienas iki kalendorinių metų pabaigos;

42.3. gavusi lėšas, per 5 darbo dienas perveda jas paramos gavėjams;

42.4. eisės aktų nustatytais terminais ir tvarka teikia ataskaitas Lietuvos Respublikos žemės ūkio ministerijai;

42.5. visus numatytus veiksmus atlieka pagal agentūros direktoriaus įsakymu patvirtintas administravimo procedūras.

## ■ V. ATSAKOMYBĖ

43. Už paraiškoje bei kituose dokumentuose pateiktus duomenis atsako juos pateikę pareiškėjai.

44. Už paraiškų ir prie jų pateikiamų dokumentų (išvardytų paraiškoje) priėmimą, registravimą KPPAIS, patikrinimą, duomenų į KPPAIS įvedimą, administracinę patikrą, patikrą vietoje, paramos dydžio apskaičiavimą ir išmokėjimą paramos gavėjams, lėšų apskaitą ir ataskaitų teikimą atsako agentūra.

45. Pareiškėjai, gavę išmokas neteisėtai, ir asmenys, prisidėję prie neteisėtų išmokų gavimo (sąmoningai patvirtinę klaidingus duomenis), atsako Lietuvos Respublikos įstatymų nustatyta tvarka.

## ■ VI. TAISYKLIŲ KEITIMO TVARKA

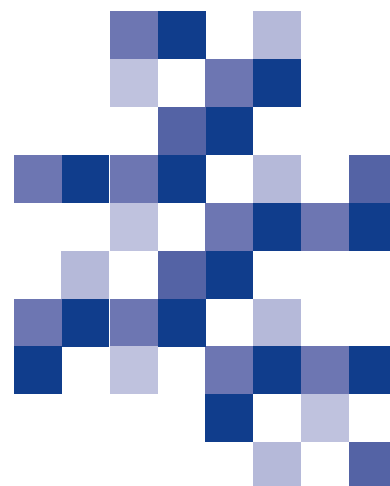
46. Šios taisyklės gali būti keičiamos Lietuvos Respublikos žemės ūkio ministro įsakymu. Pasikeitus šiose taisyklėse nurodytiems teisės aktams, tiesiogiai taikomos naujos tų teisės aktų nuostatos.

---

Kaimo plėtros  
2004-2006 metų  
plano priemonė

# Ankstyvo pasitraukimo iš prekinės žemės ūkio gamybos rėmimas

**Perleidėjo paraiška  
paramai gauti  
(pavyzdys)**







2	Žemės ūkio ir kaimo valdos identifikavimo kodas	_____
3	A. Ūkininkas (t. y. žemdirbys, perleidžiantis ūkį ar jo dalį tinkamam perėmėjui) <input type="checkbox"/> B. Smulkaus pieno ūkio savininkas <input type="checkbox"/> <b>Pastaba.</b> Jei pretenduojate gauti kompensacinę išmoką kaip ūkininkas ir smulkaus pieno ūkio savininkas, pažymėkite abu langelius.	
4	Nurodykite, kada pradėsite gauti valstybinę socialinio draudimo senatvės pensiją (data) (informacija pateikiama iš Valstybinio socialinio draudimo fondo (toliau – VSDF) išduotos pažymos, jeigu senatvės pensija dar nemokama): _____ m. _____ mėn. _____ d.	
5	<b>Pastaba.</b> Paraiškos 5-7 punktai pildomi tuo atveju, kai pareiškėjas pretenduoja gauti išlaikomo sutuoktinio priedą. Sutuoktinio vardas _____ Sutuoktinio pavardė _____	
6	Sutuoktinio asmens kodas	_____
7	Nurodykite, nuo kada sutuoktiniui bus pradėta mokėti valstybinę socialinio draudimo senatvės pensija (data) (informacija pateikiama iš VSDF pažymos): _____ m. _____ mėn. _____ d.	
8	<b>Banko rekvizitai</b> Banko pavadinimas: _____ Banko kodas: _____ Atsiskaitomosios sąskaitos Nr. _____	

## II. INFORMACIJA APIE ŪKININKO ŪKIO DARBUOTOJĄ

(pildoma jei ūkyje yra darbuotojų)

1	Nurodykite Jūsų ūkyje dirbančių 55-60 (moterų) ir 55-62,5 (vyrų) metų amžiaus ūkio darbuotojų skaičių	_____
2	Vardas _____ Pavardė _____	
	Asmens kodas	_____
3	Vardas _____ Pavardė _____	
	Asmens kodas	_____
4	Vardas _____ Pavardė _____	
	Asmens kodas	_____

(Jeigu ūkyje yra daugiau ūkio darbuotojų, prašome užpildyti analogišką lentelę papildomame lape prie paraiškos).



#### IV. INFORMACIJA APIE PERĖMĖJĄ

1	Vardas Pavardė	<input type="text"/>
2	Asmens kodas	<input type="text"/>
3	Žemės ūkio ir kaimo valdos identifikavimo kodas (jei perėmėjas paraiškos teikimo metu neturi savo vardu registruotos žemės ūkio ir kaimo valdos, nurodomas numatomos perimti žemės ūkio ir kaimo valdos kodas)	<input type="text"/>
4	Adresas	
	4.1. Savivaldybės pavadinimas 4.2. Seniūnijos pavadinimas 4.3. Gyvenamosios vietovės pavadinimas (kaimas, miestas ir kt. – pagal gyvenamą vietą) 4.4. Gatvės pavadinimas 4.5. Namų Nr. 4.6. Buto Nr. 4.7. Pašto indeksas 4.8. Telefono Nr. 4.9. Fakso Nr. 4.10. El. paštas	<input type="text"/> <input type="text"/> <input type="text"/> <input type="text"/> <input type="text"/> <input type="text"/> <input type="text"/> <input type="text"/> <input type="text"/> <input type="text"/> <input type="text"/>
5	Išsilavinimas	<input type="text"/>
6	Specialybė	<input type="text"/>
7	Nurodykite, ar turite minimalų profesinį pasirengimą ūkininkauti.	Taip <input type="checkbox"/> Ne <input type="checkbox"/>
8	Ar žemė perleidžiama ne žemės ūkio veiklai? Jeigu taip, prašome nurodyti, kokiai ne žemės ūkio veiklai bus panaudota perimta žemė.	Taip <input type="checkbox"/> Ne <input type="checkbox"/> <input type="text"/>
9	Nurodykite, ar esate perleidėjo šeimos narys ( <i>sutuoktinis negali būti perėmėju</i> ).	Taip <input type="checkbox"/> Ne <input type="checkbox"/>

#### V. INFORMACIJA APIE PERĖMĖJO PERIMTUS ARBA PLANUOJAMUS PERIMTI IŠ PERLEIDĖJO ŽEMĖS PLOTUS

(pildoma pagal VĮ „Registru centras“ išduoto pažymėjimo duomenis)

A.

Unikalus žemės sklypo numeris	Kadastro Nr.	Perimamos žemės plotas (ŽŪN), ha	
<input type="text"/>	<input type="text"/>	<input type="text"/>	
Žemės sklypo adresas: <input type="text"/> <input type="text"/>		Žemės plotas perimtas	Žemės plotas neperimtas
		<input type="checkbox"/>	<input type="checkbox"/>

B.

Unikalus žemės sklypo numeris	Kadastro Nr.	Perimamos žemės plotas (ŽŪN), ha	
<input type="text"/>	<input type="text"/>	<input type="text"/>	
Žemės sklypo adresas: <input type="text"/> <input type="text"/>		Žemės plotas perimtas	Žemės plotas neperimtas
		<input type="checkbox"/>	<input type="checkbox"/>



<b>3</b>	<b>Dokumentai, kuriuos turi pateikti perėmėjas</b>		
3.1	Pranešimas apie žemės ūkio ir kaimo valdos įregistravimą Lietuvos Respublikos žemės ūkio ir kaimo verslo registre ir identifikavimo kodo suteikimą	<input type="checkbox"/>	<input type="checkbox"/>
3.2	Asmens tapatybę patvirtinantis dokumentas arba jį atitinkantis dokumentas	<input type="checkbox"/>	<input type="checkbox"/>
3.3	Dokumentas, patvirtinantis, kad perėmėjas turi žemės ūkio srities profesinį išsilavinimą <sup>1</sup>	<input type="checkbox"/>	<input type="checkbox"/>
3.4	Valstybinio socialinio draudimo fondo valdybos pažyma apie atsiskaitymą šiam fondui	<input type="checkbox"/>	<input type="checkbox"/>
3.5	Valstybinės mokesčių inspekcijos pažyma apie atsiskaitymą su biudžetu	<input type="checkbox"/>	<input type="checkbox"/>
3.6	Žemės nuosavybės teisę patvirtinantys dokumentai (pateikiama, jei žemės plotai jau perleisti perėmėjui)	<input type="checkbox"/>	<input type="checkbox"/>

Prie paraiškos pridedamos nurodytų dokumentų kopijos. Notaro patvirtinti nuorašai pateikiami tik tuo atveju, jei KDTS darbuotojui neparodomas dokumento originalas.

**Pildyti tik pateikusiems paraišką paramai gauti pagal KPP priemonę „Mažiau palankios ūkininkauti vietovės ir vietovės su aplinkosaugos apribojimais“**

1. Patvirtinu, kad nebetenduoju į paramą pagal KPP priemonę „Mažiau palankios ūkininkauti vietovės ir vietovės su aplinkosaugos apribojimais“.	<b>Pažymėkite X</b>
2. Žinau, kad parama pagal KPP priemonę „Ankstyvo pasitraukimo iš prekinės žemės ūkio gamybos rėmimas“ man gali būti nesuteikta.	

## VII. PERLEIDĖJO IR PERĖMĖJO DEKLARACIJA

Aš, \_\_\_\_\_  
(vardas, pavardė)

Smulkaus pieno ūkio savininkas  Ūkio arba jo dalies perleidėjas

**pretenduodamas gauti paramą pagal priemonę „Ankstyvo pasitraukimo iš prekinės žemės ūkio gamybos rėmimas“ ir, pasirašydamas šioje paraiškoje, pareiškiu, kad:**

- esu susipažinęs su paramos lėšų teikimo tvarka ir taisyklėmis;
- žinau, kad galiu pasilikti vieną melžiamą karvę, o likusias turiu parduoti arba kitais būdais perleisti per 3 mėnesius nuo informacinio pranešimo iš Nacionalinės mokėjimo agentūros prie Žemės ūkio ministerijos (toliau – agentūra) išsiuntimo dienos;
- žinau, kad per 3 mėnesius nuo informacinio pranešimo iš agentūros išsiuntimo dienos turiu perleisti žemę pagal žemės sandorius, įformintus pagal teisės aktų reikalavimus šioje paraiškoje nurodytam perėmėjui;
- perleidžiu man skirtą pieno kvotą į bendrosios nacionalinės kvotos rezervą;
- žinau, kad agentūra gali patikrinti pateiktus duomenis, kurie bus apdoroti elektroniniu būdu, bei atlikti patikrą vietoje ir gauti papildomos informacijos apie mano ūkinę veiklą. Pateiktuosius duomenis kontrolės tikslams gali panaudoti ir kitos susijusios Lietuvos Respublikos ir Europos Sąjungos institucijos;
- žinau, kad pažeidus įsipareigojimus man bus taikomos numatytos sankcijos;
- žinau, jog tuo atveju, jei man bus suteikta parama pagal šią priemonę, aš negalėsiu pretenduoti į kitas valstybės paramos priemones. Žinau, kad negaliu pretenduoti gauti paramą pagal KPP priemonę „Ankstyvo pasitraukimo iš prekinės žemės ūkio gamybos rėmimas“, jei turiu įsipareigojimų pagal SAPARD programą;

<sup>1</sup> Lietuvos Respublikos žemės ūkio ministro 2003 m. kovo 31 d. įsakymas Nr. 3D-131 „Dėl ūkininko profesinio pasirengimo reikalavimų“ (Žin., 2003, Nr. 33-1388).

8. įsipareigoju klaidingai apskaičiuotą ir pervestą į mano atsiskaitomąją sąskaitą paramos sumą gražinti agentūrai:

8.1. tuo atveju, kai dėl agentūros kaltės klaidingai apskaičiuojama ir į mano atsiskaitomąją sąskaitą pervedama paramos suma, įsipareigoju gražinti agentūros atsiųstame informaciniame laiške nurodytą sumą į agentūros sąskaitą per 10 dienų nuo laiško išsiuntimo dienos. Jei nurodytos sumos negražinsiu, agentūra, remdamasi Lietuvos Respublikos teisės aktais, pradės teisminį procesą;

8.2. tuo atveju, kai paramos suma yra klaidingai apskaičiuota ir į mano atsiskaitomąją sąskaitą pervesta dėl mano kaltės, įsipareigoju gražinti informaciniame laiške nurodytą sumą į agentūros sąskaitą per 10 dienų nuo laiško išsiuntimo dienos. Jei nurodytos sumos negražinsiu, agentūra, remdamasi Lietuvos Respublikos teisės aktais, pradės teisminį procesą bei delspinigių skaičiavimą;

9. įsipareigoju kiekvienais metais informaciniame pranešime nurodytu laikotarpiu agentūrai pateikti prašymą apie paramos išmokėjimą. Žinau, kad priešingu atveju metinė paramos suma man nebus išmokėta;

10. Žinau, kad pretenduodamas (-a) gauti išlaikomo sutuoktinio priedą, kai sutuoktinis yra asmuo, nurodytas Lietuvos Respublikos valstybinio socialinio draudimo įstatymo (Žin., 1991, Nr. 17-447). 4 straipsnio 1 dalies 3, 4, 5 punktuose, turiu pateikti pažymą iš Valstybinio socialinio draudimo apie draudžiamąsias pajamas draudimo laikotarpiui ir socialinio draudimo pensijai;

11. žinau, kad duomenis, gautus iš Valstybinio socialinio draudimo fondo valdybos, Agentūra panaudos paramos teikimo tikslais;

12. tuo atveju, jei man bus suteikta parama pagal šią priemonę, įsipareigoju nevykdyti prekinės žemės ūkio gamybos;

13. patvirtinu, jog pateikti duomenys yra teisingi.

Perleidėjas

\_\_\_\_\_ (parašas)

\_\_\_\_\_ (vardas, pavardė)

Aš,

\_\_\_\_\_ (vardas, pavardė)

**pasirašydamas šioje paraiškoje ir perimantis ūkį ar jo dalį, pareiškiu, kad:**

1. esu susipažinęs su paramos teikimo tvarka ir taisyklėmis;

2. įsipareigoju ne trumpiau kaip 5 metus užsiimti:

žemės ūkio veikla \_\_\_\_\_  arba

ne žemės ūkio veikla (žemiau nurodykite, kokia)

\_\_\_\_\_ perimtame ūkyje ar jo dalyje;

3. perimtojo ūkio arba jo dalies perleidimo atveju įsipareigoju apie tai informuoti agentūrą;

4. įsipareigoju ne žemės ūkio veiklai perimtame ūkyje nevykdyti žemės ūkio veiklos;

5. žinau, kad agentūra gali patikrinti pateiktus duomenis, kurie bus apdoroti elektroniniu būdu, bei atlikti patikrą vietoje ir gauti papildomos informacijos apie mano ūkinę veiklą. Pateiktuosius duomenis kontrolės tikslams panaudoti gali ir kitos susijusios Lietuvos Respublikos ir Europos Sąjungos institucijos;

6. žinau, kad jei pažeisiu įsipareigojimus, man bus taikomos sankcijos;

7. žinau, kad nuo agentūros informacinio pranešimo apie paramos pagal I priemonę suteikimą perleidėjui gavimo datos galiu dėl naujos arba papildomos pieno kvotos suteikimo kreiptis Pieno gamybos kvotų sistemos įdiegimo ir administravimo taisyklių, patvirtintų Lietuvos Respublikos žemės ūkio ministro 2003 m. lapkričio 20 d. įsakymu Nr. 3D-495 (Žin., 2003, Nr. 112-5037), nustatyta tvarka;

8. įsipareigoju po 5 metų nuo ūkio ar jo dalies perėmimo metų pateikti dokumentus, patvirtinančius mano ūkio ekonominį gyvybingumą (*paraiškos priedas „Ekonominio gyvybingumo kriterijai“*);

9. patvirtinu, jog pateikti duomenys yra teisingi.

Perėmėjas

\_\_\_\_\_ (parašas)

\_\_\_\_\_ (vardas, pavardė)

**Papildomas lapas prie paraiškos** (Papildomas lapas pildomas ir teikiamas kartu su paraiška tuo atveju, kai paraiškoje nepakanka vietos tinkamai nurodyti perleidžiamos / perimamos žemės plotus bei perleidėjas turi daugiau nei tris ūkio darbuotojus. Papildomas lapas yra sudėtinė paraiškos dalis. Papildomų lapų skaičius neribojamas. Pildant papildomą lapą laikomasi tų pačių taisyklių kaip ir pildant paraišką).

**1. Informacija apie ūkininko ūkio darbuotoją**

1	Vardas	<input type="text"/>
	Pavardė	<input type="text"/>
	Asmens kodas	<input type="text"/>

**2. Informacija apie ūkininko ūkio darbuotoją**

1	Vardas	<input type="text"/>
	Pavardė	<input type="text"/>
	Asmens kodas	<input type="text"/>

**3. Informacija apie ūkininko ūkio darbuotoją**

1	Vardas	<input type="text"/>
	Pavardė	<input type="text"/>
	Asmens kodas	<input type="text"/>

**4. Informacija apie ūkininko ūkio darbuotoją**

1	Vardas	<input type="text"/>
	Pavardė	<input type="text"/>
	Asmens kodas	<input type="text"/>

**5. Informacija apie ūkininko ūkio darbuotoją**

1	Vardas	<input type="text"/>
	Pavardė	<input type="text"/>
	Asmens kodas	<input type="text"/>

**6. Informacija apie ūkininko ūkio darbuotoją**

1	Vardas	<input type="text"/>
	Pavardė	<input type="text"/>
	Asmens kodas	<input type="text"/>

Perleidėjas

\_\_\_\_\_ (parašas)

\_\_\_\_\_ (vardas, pavardė)





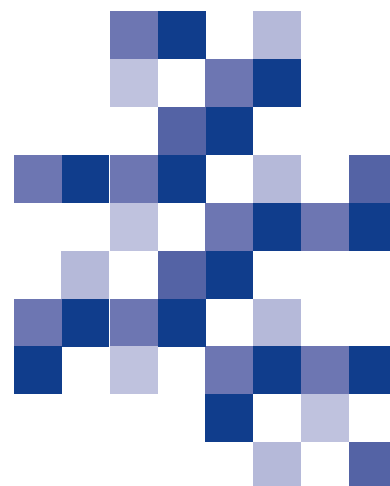




**Kaimo plėtros  
2004-2006 metų  
plano priemonė**

# **Ankstyvo pasitraukimo iš prekinės žemės ūkio gamybos rėmimas**

**Perleidėjo paraiškos  
paramai gauti  
pildymo instrukcija**





# PARAIŠKOS PARAMAI GAUTI PAGAL KAIMO PLĖTROS 2004-2006 METŲ PLANO (KPP) PRIEMONĘ „ANKSTYVO PASITRAUKIMO IŠ PREKINĖS ŽEMĖS ŪKIO GAMYBOS RĖMIMAS“ PILDYMO INSTRUKCIJA

## I. BENDROSIOS NUOSTATOS

1. Pagal šią instrukciją pildoma taisyklių 1 priede pateikta paraiška.
2. Paraiška turi būti pildoma lietuvių kalba, didžiosiomis raidėmis, aiškiu įskaitomu šriftu, netaisoma ir nebraukoma. Raidės ir skaičiai įrašomi tiksliai į jiems skirtas vietas, nepažeidžiant nurodytų linijų. Simboliams įrašyti skiriamas vienas langelis. Paraiška pildoma rašikliu arba kompiuteriu.
3. Žemės plotas ir apskaičiuojama žemės plotų suma suapvalinama iki dviejų skaitmenų po kablelio.
4. Pirmojo paraiškos lapo viršutinėje dalyje esančią lentelę pildo Nacionalinės mokėjimo agentūros prie Žemės ūkio ministerijos Kontrolės departamento teritorinio skyriaus (toliau - KDTS) tarnautojas, priimdamas paraišką, toliau ją pildo pareiškėjai.

## II. PARAIŠKOS PIRMOJO LAPO VIRŠUTINĖS LENTELĖS PILDYMAS

5. Pirmoje lentelėje KDTS tarnautojas įrašo:
  - 5.1. KDTS pavadinimą;
  - 5.2. įregistravęs paraišką Kaimo plėtros programų administravimo informacinėje sistemoje (toliau - KPPAIS), įrašo suteiktą registracijos numerį ir paraiškos registracijos datą;
  - 5.3. nurodo savo pareigas, pasirašo, įrašo savo vardą ir pavardę.
  - 5.4. atlikęs pirminį paraiškos patikrinimą, pažymi, ar paraiška vertinimui priimta, ar atmesta, įrašo datą ir įrašo savo pareigas, pasirašo, nurodo vardą, pavardę.

## III. PAREIŠKĖJO REKVIZITŲ PILDYMAS

6. Antroje lentelėje pareiškėjas įrašo:
  - 6.1. vardą ir pavardę;
  - 6.2. adresą: savivaldybės, seniūnijos, gyvenamosios vietovės, gatvės pavadinimus, namo numerį, buto numerį, pašto indeksą;
  - 6.3. jei turi, telefono numerį, fakso numerį, elektroninio pašto adresą.

## IV. PARAIŠKOS I SKYRIAUS PILDYMAS

7. Paraiškoje perleidėjas nurodo:
  - 7.1. datą, kada pildė paraišką;
  - 7.2. asmens kodą;
  - 7.3. žemės ūkio ir kaimo valdos identifikavimo kodą;
  - 7.4. paramos gavėjo tipą (tinkamą pažymėti X);
  - 7.5. jei pareiškėjas pretenduoja gauti kompensacinę išmoką kaip ūkininkas ir smulkaus pieno ūkio savininkas, pažymi abu langelius;
  - 7.6. datą (metus, mėnesį, dieną), nuo kurios pradės gauti senatvės pensiją (informacija pateikiama iš Valstybinio socialinio draudimo fondo valdybos išduotos pažymos, jei senatvės pensija dar nėra mokama).

8. Paraiškos 5-7 punktai pildomi, jei pareiškėjas pretenduoja gauti išlaikomo sutuoktinio priedą. Minėtuose punktuose perleidėjas nurodo:
- 8.1. sutuoktinio vardą ir pavardę;
  - 8.2. sutuoktinio asmens kodą;
  - 8.3. datą (metus, mėnesį, dieną), nuo kurios sutuoktiniui bus pradėta mokėti valstybinė senatvės pensija (informacija pateikiama iš Valstybinio socialinio fondo valdybos išduotos pažymos);
9. Pareiškėjas nurodo banko rekvizitus (duomenis, kur bus pervesta patvirtinta paramos suma) – banko pavadinimą, banko kodą ir atsiskaitomosios sąskaitos numerį.

## ■ V. PARAIŠKOS II SKYRIAUS PILDYMAS

10. Paraiškos II skyrius pildomas, jeigu paraišką teikiančio perleidėjo ūkyje yra darbuotojų.
11. Perleidėjas privalo nurodyti savo ūkyje dirbančių 55-60 (moterų) ir 55-62,5 (vyrų) metų amžiaus ūkio darbuotojų skaičių.
12. Perleidėjas nurodo savo ūkio darbuotojų:
- 12.1. vardą ir pavardę;
  - 12.2. asmens kodą.
13. Jeigu ūkyje yra daugiau ūkio darbuotojų nei paraiškoje pateikta pildyti skirtų lentelių, perleidėjas užpildo analogišką lentelę papildomame lape prie paraiškos.

## ■ VI. PARAIŠKOS III SKYRIAUS PILDYMAS

14. Perleidėjas nurodo duomenis apie perleidžiamos žemės plotus (iš VI „Registrų centro“ išduoto pažymėjimo):
- 14.1. įrašo unikalų žemės sklypo numerį;
  - 14.2. kadastro numerį;
  - 14.3. žemės sklypo adresą;
  - 14.4. perleidžiamos žemės plotą (ŽŪN) hektarais;
  - 14.5. jei sklypų skaičius didesnis nei paraiškoje yra atitinkamų lentelių – papildomame lape sudaromas atskiras, perleidėjo parašu patvirtintas sąrašas.
15. Atskiroje lentelėje susumuojami duomenys apie perleidėjo turimus, perleidžiamus bei pasiliekamus žemės plotus:
- 15.1. bendrą nuosavybės teise priklausančio žemės plotą, kuriuo perleidėjas disponuoja, hektarais (šią informaciją pateikia ir smulkus pieno ūkio savininkas);
  - 15.2. bendrą perleidžiamos žemės ūkio naudmenų (ŽŪN) plotą hektarais (susumuoja lentelėse pateiktą ŽŪN plotą hektarais);
  - 15.3. pasiliekamą žemės ūkio naudmenų (ŽŪN) plotą savo ūkio reikmėm hektarais (atima iš 1 punkte nurodyto žemės ūkio naudmenų ploto hektarais 2 punkte nurodytą žemės ūkio naudmenų plotą hektarais).

## ■ VII. PARAIŠKOS IV SKYRIAUS PILDYMAS

16. Perėmėjas privalo nurodyti:
- 16.1. vardą ir pavardę;
  - 16.2. asmens kodą;
  - 16.3. žemės ūkio ir kaimo valdos identifikavimo kodą;
  - 16.4. adresą: savivaldybės, seniūnijos, gyvenamosios vietovės, gatvės pavadinimus, namo numerį, buto numerį, pašto indeksą;
  - 16.5. jei turi, telefono numerį, fakso numerį, elektroninio pašto adresą;
  - 16.6. išsilavinimą;
  - 16.7. specialybę;
  - 16.8. ar turi minimalų profesinį pasirengimą ūkininkauti;
  - 16.9. ar žemė perduodama ne žemės ūkio veiklai, jei taip, nurodyti, kokiai žemės ūkio veiklai bus panaudota perimta žemė;
  - 16.10. ar perėmėjas yra perleidėjo šeimos narys<sup>1</sup> (sutuoktinis negali būti perėmėju).

<sup>1</sup> Lietuvos Respublikos civilinis kodeksas (Žin., 2000, Nr. 74-2262; Nr. 77; Nr. 80; Nr. 82).

## **VIII. PARAIŠKOS V SKYRIAUS PILDYMAS**

17. Perėmėjas nurodo duomenis apie perimtus arba planuojamus perimti iš perleidėjo žemės plotus (iš VI „Registru centras“ išduoto pažymėjimo):

17.1. įrašo unikalų žemės sklypo numerį;

17.2. kadastro numerį;

17.3. žemės sklypo adresą;

17.4. perimamos žemės plotą (ŽŪN) hektarais.

18. Jei žemės plotas perimtas, perėmėjas pažymi atitinkamą langelį X.

19. Jei žemės plotas neperimtas, perėmėjas pažymi atitinkamą langelį X.

20. Jei yra didesnis sklypų nei paraiškoje esančių lentelių skaičius – papildomame lape sudaromas atskiras, perėmėjo parašu patvirtintas sąrašas.

21. Perėmėjas nurodo bendrą perimamą žemės ūkio naudmenų plotą (susumuoja lentelėse pateiktą ŽŪN plotą hektarais, plotas turi sutapti su paraiškos III skyriaus 2 punktu).

## **IX. PARAIŠKOS VI SKYRIAUS PILDYMAS**

22. Perleidėjas turi pateikti šiuos paraiškoje nurodytus reikalingus dokumentus, pažymėdamas juos X ir nurodydamas jų puslapių skaičių:

22.1. pranešimą apie žemės ūkio ir kaimo valdos įregistravimą Lietuvos Respublikos žemės ūkio ir kaimo verslo registre ir identifikavimo kodo suteikimą (kopiją);

22.2. asmens tapatybę patvirtinantį dokumentą arba jį atitinkantį dokumentą (kopiją);

22.3. dokumentų, patvirtinančių, kad perleidėjas paskutiniuosius 10 metų užsiima žemės ūkio veikla (pažymą iš seniūnijos arba ūkininko ūkio pažymėjimo kopiją, kitus dokumentus);

22.4. Valstybinio socialinio draudimo fondo valdybos teritorinio skyriaus pažymą apie valstybinio socialinio draudimo išmokas;

22.5. žemės nuosavybės teisę patvirtinančius dokumentus (pateikia, jei užpildo paraiškos I skyriaus 3 punkto A dalį);

22.6. santuokos liudijimą.

23. Pareiškėjas, pretenduojantis gauti išlaikomo sutuoktinio priedą, turi pateikti šiuos paraiškos sąraše nurodytus reikalingus priedus, pažymėdamas juos X ir nurodydamas jų lapų skaičių (notaro patvirtinti dokumentų nuorašai pateikiami tik tuo atveju, jei KDTS darbuotojui neparodomas dokumento originalas):

23.1. sutuoktinio asmens tapatybę patvirtinantį dokumentą arba jį atitinkantį dokumentą (kopiją).

23.2. Valstybinio socialinio draudimo fondo valdybos teritorinio skyriaus pažymą apie draudžiamąsias pajamas draudimo laikotarpiui ir socialinio draudimo pensijai.

24. Perėmėjas turi pateikti šiuos paraiškos sąraše nurodytus reikalingus priedus, pažymėdamas juos X ir nurodydamas jų lapų skaičių:

24.1. pranešimą apie žemės ūkio ir kaimo valdos įregistravimą Lietuvos Respublikos žemės ūkio ir kaimo verslo registre ir identifikavimo kodo suteikimą;

24.2. asmens tapatybę patvirtinantį dokumentą arba jį atitinkantį dokumentą;

24.3. dokumentą, patvirtinantį, kad perėmėjas turi žemės ūkio srities profesinį išsilavinimą<sup>2</sup>;

24.4. Valstybinio socialinio draudimo fondo valdybos pažymą apie atsiskaitymą šiam fondui. Pažymą teikia tik registruoti draudėjai. Pažyma turi būti išduota ne anksčiau kaip prieš 30 kalendorinių dienų iki paraiškos pateikimo datos;

24.5. Valstybinės mokesčių inspekcijos pažyma apie atsiskaitymą biudžetui. Pažyma turi būti išduota ne anksčiau kaip prieš 30 kalendorinių dienų iki paraiškos pateikimo datos;

24.6. žemės nuosavybės teisę patvirtinančius dokumentus (pateikiama, jei žemės plotai jau perleisti perėmėjui).

25. Pareiškėjas, kuris jau yra pateikęs paraišką paramai pagal KPP priemonę „Mažiau palankios ūkininkauti vietovės ir vietovės su aplinkosaugos apribojimais“ priemonę, pateikdamas paraišką paramai pagal KPP priemonę „Ankstyvo pasitraukimo iš prekinės žemės ūkio gamybos rėmimas“ gauti, atsisako paramos pagal KPP priemonę „Mažiau palankios ūkininkauti vietovės ir vietovės su aplinkosaugos apribojimais“, pažymėdamas X atitinkamą langelį.

<sup>2</sup> Lietuvos Respublikos žemės ūkio ministro 2003 m. kovo 31 d. įsakymas Nr. 3D-131 „Dėl ūkininko profesinio pasirengimo reikalavimų“.

## ■ X. PARAIŠKOS VII SKYRIAUS PILDYMAS

26. Prieš pasirašydamas paraišką, perleidėjas nurodo:
- 26.1. savo vardą ir pavardę;
  - 26.2. paramos gavėjo tipą, tinkamą pažymėdamas X (jei pareiškėjas pretenduoja gauti kompensacinę išmoką kaip ūkininkas ir smulkaus pieno ūkio savininkas, žymi abu langelius);
27. Perskaitęs deklaraciją, parašu patvirtina, kad pateikė teisingus duomenis ir prisiima išvardytus įsipareigojimus, taip pat įrašo savo vardą bei pavardę.
28. Prieš pasirašydamas paraišką, perėmėjas nurodo savo vardą ir pavardę.
29. Perėmėjas nurodo, kad 5 metus įsipareigoja užsiimti:
- 29.1. jei žemės ūkio veikla, perėmėjas pažymi atitinkamą langelį X;
  - 29.2. jei ne žemės ūkio veikla, perėmėjas pažymi atitinkamą langelį X ir nurodo kokią veiklą vykdys perimtame žemės ūkio plote.
30. Perėmėjas įsipareigoja po 5 metų pateikti dokumentus, patvirtinančius ūkio ekonominį gyvybingumą, užpildydamas paraiškos priedą „Ekonominio gyvybingumo kriterijai“.
31. Perskaitęs deklaraciją, perėmėjas parašu patvirtina, kad pateikė teisingus duomenis ir prisiima išvardytus įsipareigojimus, taip pat įrašo savo vardą bei pavardę.

## ■ XI. PAPILDOMO LAPO PRIE PARAIŠKOS PILDYMAS

32. Papildomas lapas pildomas ir teikiamas kartu su paraiška tuo atveju, kai paraiškoje nepakanka vietos nurodyti perleidžiamos / perimtos / planuojamos perimti žemės plotus arba jei perleidėjo ūkyje dirbo daugiau ūkio darbuotojų.
33. Papildomas lapas yra sudėtinė paraiškos dalis, papildomų lapų skaičius yra neribojamas.
34. Papildomas lapas pildomas remiantis tokiomis pačiomis paraiškos pildymo instrukcijomis.
35. Perleidėjas ir / ar perėmėjas parašu patvirtina, kad duomenys pateikti papildomuose lapuose prie paraiškos yra teisingi.

## ■ XII. PARAIŠKOS PRIEDO PILDYMAS

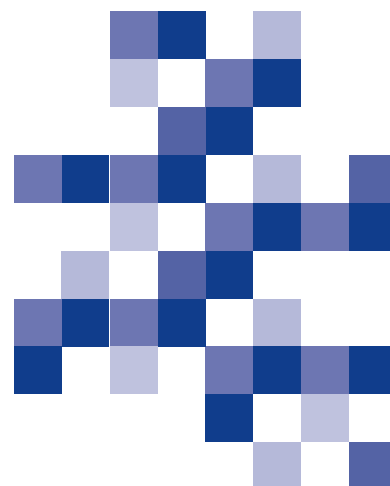
36. Praėjus 5 metams po ūkio perėmimo, perėmėjas pildo paraiškos priedą ir nurodo:
- 36.1. priedo pildymo datą (metus, mėnesį, dieną);
  - 36.2. savo vardą ir pavardę;
  - 36.3. asmens kodą;
37. Perėmėjas pateikia šiuos dokumentus apie vieno ar kelių kriterijų įgyvendinimą, tinkamus pažymėdamas X:
- 37.1. tobulinimosi kursų, susijusių su veiklos sritimi, baigimo pažymėjimą (-us) (bent 100 val.);
  - 37.2. pažymą, patvirtinančią, jog nuo ūkio ar jo dalies perėmimo metų padidėjo darbų apimtis (galvijų skaičius, deklaruojamų pasėlių plotas, samdomų darbuotojų skaičius);
  - 37.3. dokumentus, patvirtinančius, jog nuo ūkio perėmimo dienos padidėjo gaunamos pajamos iš žemės ūkio veiklos;
  - 37.4. dokumentus, patvirtinančius, jog nuo ūkio perėmimo dienos padidėjo gaunamos pajamos iš ne žemės ūkio veiklos;
  - 37.5. dokumentus, patvirtinančius, jog nuo ūkio perėmimo dienos padidėjo žemės ūkio plotas 5 proc. specializuotiems ūkiams ir 10 proc. nespecializuotiems ūkiams;
  - 37.6. dokumentus, patvirtinančius, jog nuo ūkio perėmimo dienos žemės ūkio plotas padidėjo 5 proc., kai ūkis perimtas ne žemės ūkio veiklai.
38. Užpildęs paraiškos priedą, perėmėjas pasirašo ir pateikia nurodytų priedų kopijas.

**Kaimo plėtros  
2004-2006 metų  
plano priemonė**

# **Ankstyvo pasitraukimo iš prekinės žemės ūkio gamybos rėmimas**

**Ūkio darbuotojo  
paraiška paramai  
gauti (pavyzdys)**

---







2	Perleidėjo, pas kurį dirbote ūkio darbuotoju, žemės ūkio ir kaimo valdos identifikavimo kodas	_____
3	Nurodykite, kiek per paskutinius 5 metus darbo laiko dirbote ūkio darbuotoju ____ m. ____ mėn.	
4	Nurodykite, kiek per paskutinius 4 metus dirbote darbo laiko perleidėjo ūkyje ____ m. ____ mėn.	
5	Nurodykite, kada pradėsite gauti valstybinę socialinio draudimo senatvės pensiją (data) ____ m. ____ mėn. ____ d.	
6	Pastaba. Paraiškos 6-8 punktai yra pildomi tuo atveju, kai pareiškėjas pretenduoja gauti išlaikomo sutuoktinio priedą. Sutuoktinio vardas _____ Sutuoktinio pavardė _____	
7	Sutuoktinio asmens kodas	_____
8	Nurodykite, nuo kada sutuoktiniui bus pradėta mokėti valstybinę socialinio draudimo senatvės pensija (data) (informacija pateikiama iš Valstybinio socialinio draudimo valdymo fondo išduotos pažymos: ____ m. ____ mėn. ____ d.	
9	Banko rekvizitai	
	Banko pavadinimas	_____
	Banko kodas	_____
	Atsiskaitomosios sąskaitos Nr.	_____

## II. PATEIKIAMĖ DOKUMENTAI

1	Dokumentai, kuriuos turi pateikti ūkio darbuotojas	Pažymėti	Puslapių skaičius
1.1	Asmens tapatybę patvirtinantis dokumentas arba jį atitinkantis dokumentas	<input type="checkbox"/>	__
1.2	Valstybinio socialinio draudimo fondo valdybos teritorinio skyriaus pažyma apie valstybinio socialinio draudimo išmokas	<input type="checkbox"/>	__
1.3	Santuokos liudijimas	<input type="checkbox"/>	__
1.4	Valstybinio socialinio draudimo fondo valdybos pažyma apie draudžiamąsias pajamas draudimo laikotarpiui ir socialinio draudimo pensijai	<input type="checkbox"/>	__
2	Dokumentai, kuriuos reikia pateikti pretenduojant į išlaikomo sutuoktinio priedą		
2.1	Sutuoktinio asmens tapatybę patvirtinantis dokumentas arba jį atitinkantis dokumentas	<input type="checkbox"/>	__
2.2	Valstybinio socialinio draudimo fondo valdybos pažyma apie draudžiamąsias pajamas draudimo laikotarpiui ir socialinio draudimo pensijai	<input type="checkbox"/>	__

Prie paraiškos pridedamos nurodytų dokumentų kopijos. Notaro patvirtinti nuorašai pateikiami tik tuo atveju, jei KDTs darbuotojui neparodomas dokumento originalas.

### Pildyti tik pateikusiems paraišką paramai gauti pagal KPP priemonę „Mažiau palankios ūkininkauti vietovės ir vietovės su aplinkosaugos apribojimais“

1. Patvirtinu, kad nebepretenduoju į paramą pagal KPP priemonę „Mažiau palankios ūkininkauti vietovės ir vietovės su aplinkosaugos apribojimais“.	<b>Pažymėkite X</b>
2. Žinau, kad parama pagal KPP priemonę „Ankstyvo pasitraukimo iš prekinės žemės ūkio gamybos rėmimas“ man gali būti nesuteikta.	

### III. PAREIŠKĖJO DEKLARACIJA

**Aš, pretenduojantis gauti paramą pagal KPP priemonę „Ankstyvo pasitraukimo iš prekinės žemės ūkio gamybos rėmimas“, pasirašydamas šioje paraiškoje, pareiškiu, kad:**

1. esu susipažinęs su paramos lėšų teikimo tvarka ir taisyklėmis;
2. žinau, kad galiu pasilikti vieną melžiamą karvę, o likusias turiu parduoti arba kitais būdais perleisti per 3 mėnesius nuo informacinio pranešimo iš Nacionalinės mokėjimo agentūros prie Žemės ūkio ministerijos (toliau – agentūra) išsiuntimo dienos;
3. įsipareigoju paramos teikimo laikotarpiu nedirbti samdomu ūkio darbuotoju ir nevykdyti prekinės žemės ūkio gamybos;
4. žinau, jog tuo atveju, jei man bus suteikta parama pagal šią priemonę, aš negalėsiu pretenduoti į kitas valstybės paramos priemones. Žinau, kad negaliu pretenduoti gauti paramą pagal KPP priemonę „Ankstyvo pasitraukimo iš prekinės žemės ūkio gamybos rėmimas“, jei turiu įsipareigojimų pagal SAPARD programą;
5. įsipareigoju kiekvienais metais agentūros informaciniame pranešime nurodytu laikotarpiu pateikti agentūrai prašymą apie paramos išmokėjimą. Žinau, kad neįvykdžius šio reikalavimo, man nebus išmokėta metinė paramos suma;
6. žinau, kad agentūra gali patikrinti pateiktus duomenis, kurie bus apdoroti elektroniniu būdu, bei atlikti patikrą vietoje ir gauti papildomos informacijos apie mano ūkinę veiklą. Pateiktuosius duomenis kontrolės tikslams gali panaudoti ir kitos susijusios Lietuvos Respublikos ir Europos Sąjungos institucijos;
7. Žinau, kad pretenduodamas (-a) gauti išlaikomo sutuoktinio priedą, kai sutuoktinis yra asmuo, nurodytas Lietuvos Respublikos valstybinio socialinio draudimo įstatymo 4 straipsnio 1 dalies 3, 4, 5 punktuose (Žin., 1991, 17-447), turiu pateikti pažymą iš Valstybinio socialinio draudimo fondo;
8. įsipareigoju klaidingai apskaičiuotą ir pervestą į mano atsiskaitomąją sąskaitą paramos sumą grąžinti agentūrai:
  - 8.1. tuo atveju, kai dėl agentūros kaltės klaidingai apskaičiuojama ir į mano atsiskaitomąją sąskaitą pervedama paramos suma, įsipareigoju grąžinti agentūros atsiųstame informaciniame laiške nurodytą sumą į agentūros sąskaitą per 10 dienų nuo laiško išsiuntimo dienos. Jei nurodytos sumos negrąžinsiu, agentūra, remdamasi Lietuvos Respublikos teisės aktais, pradės teisminį procesą;
  - 8.2. tuo atveju, kai paramos suma yra klaidingai apskaičiuota ir į mano atsiskaitomąją sąskaitą pervesta dėl mano kaltės, įsipareigoju grąžinti informaciniame laiške nurodytą sumą į agentūros sąskaitą per 10 dienų nuo laiško išsiuntimo dienos. Jei nurodytos sumos negrąžinsiu, agentūra, remdamasi Lietuvos Respublikos teisės aktais, pradės teisminį procesą bei delspinigių skaičiavimą;
9. žinau, kad duomenis, gautus iš Valstybinio socialinio draudimo fondo valdybos, Agentūra panaudos paramos teikimo tikslais;
10. patvirtinu, jog pateikti duomenys yra teisingi.

Pareiškėjas  
(Ūkio darbuotojas)

\_\_\_\_\_ (parašas)

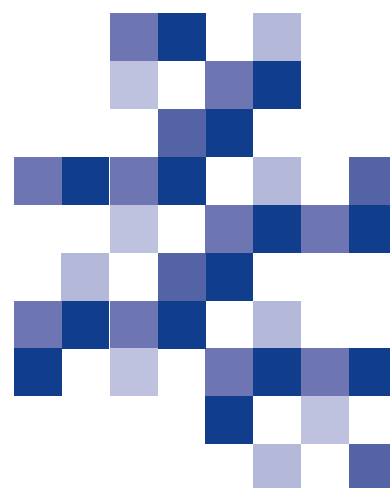
\_\_\_\_\_ (vardas, pavardė)



**Kaimo plėtros  
2004-2006 metų  
plano priemonė**

# **Ankstyvo pasitraukimo iš prekinės žemės ūkio gamybos rėmimas**

**Ūkio darbuotojo  
paraiškos paramai  
gauti pildymo  
instrukcija**





# PARAIŠKOS PARAMAI GAUTI PAGAL KAIMO PLĖTROS 2004-2006 METŲ PLANO (KPP) PRIEMONĘ „ANKSTYVO PASITRAUKIMO IŠ PREKINĖS ŽEMĖS ŪKIO GAMYBOS RĖMIMAS“ PILDYMO INSTRUKCIJA

## I. BENDROSIOS NUOSTATOS

1. Pagal šią instrukciją pildoma taisyklių 2 priede pateikta paraiška.
2. Paraiška turi būti pildoma lietuvių kalba, didžiosiomis raidėmis, aiškiu įskaitomu šriftu, be taisyčių ir pabraukimų. Raidės ir skaičiai įrašomi tiksliai į jiems skirtas vietas, nepažeidžiant nurodytų linijų. Simboliams įrašyti skiriamas vienas langelis.
3. Žemės plotas ir apskaičiuojama žemės plotų suma suapvalinama iki dviejų skaitmenų po kablelio.
4. Pirmojo paraiškos lapo viršutinėje dalyje esančią lentelę pildo Nacionalinės mokėjimo agentūros prie Žemės ūkio ministerijos Kontrolės departamento teritorinio skyriaus (toliau – KDTS) tarnautojas, priimdamas paraišką.

## II. PARAIŠKOS PIRMOJO LAPO VIRŠUTINĖS LENTELĖS PILDYMAS

5. Pirmoje lentelėje KDTS tarnautojas įrašo:
  - 5.1. KDTS pavadinimą;
  - 5.2. įregistravęs paraišką Kaimo plėtros programų administravimo informacinėje sistemoje (toliau - KPPAIS), įrašo suteiktą registracijos numerį ir paraiškos registracijos datą;
  - 5.3. nurodo savo pareigas, pasirašo, įrašo savo vardą ir pavardę;
  - 5.4. atlikęs pirminį paraiškos patikrinimą, pažymi, ar paraiška vertinimui priimta, ar atmesta, įrašo datą ir įrašo savo pareigas, pasirašo, nurodo vardą, pavardę.

## III. PAREIŠKĖJO REKVIZITŲ PILDYMAS

6. Antroje lentelėje pareiškėjas įrašo:
  - 6.1. vardą ir pavardę;
  - 6.2. adresą: savivaldybės, seniūnijos, gyvenamosios vietovės, gatvės pavadinimus, namo numerį, buto numerį, pašto indeksą;
  - 6.3. jei turi, telefono numerį, fakso numerį, elektroninio pašto adresą.

## IV. PARAIŠKOS I SKYRIAUS PILDYMAS

7. Pareiškėjas nurodo:
  - 7.1. datą, kada pildė paraišką;
  - 7.2. asmens kodą;
  - 7.3. perleidėjo, pas kurį dirbo ūkio darbuotoju, žemės ūkio ir kaimo valdos identifikavimo kodą;
  - 7.4. darbo laiką, išdirbtą ūkio darbuotoju per paskutinius 5 metus (metus ir mėnesius);
  - 7.5. darbo laiką, išdirbtą perleidėjo ūkyje per paskutinius 4 metus (metus ir mėnesius);
  - 7.6. datą, nuo kurios pradės gauti valstybinę socialinio draudimo senatvės pensiją (metus, mėnesį, dieną).
8. Paraiškos 6-8 punktai pildomi tuo atveju, jei pareiškėjas pretenduoja gauti išlaikomo sutuoktinio priedą. Minėtuose punktuose pareiškėjas nurodo:
  - 8.1. sutuoktinio vardą ir pavardę;
  - 8.2. sutuoktinio asmens kodą;

---

8.3. datą (metus, mėnesį, dieną), nuo kurios sutuoktiniui bus pradėta mokėti valstybinio socialinio draudimo senatvės pensija (informacija pateikiama iš Valstybinio socialinio fondo valdybos teritorinio skyriaus išduotos pažymos).

9. Pareiškėjas nurodo banko rekvizitus (duomenis, kur bus pervesta patvirtinta paramos suma) - banko pavadinimą, banko kodą ir atsiskaitomosios sąskaitos numerį.

## ■ V. PARAIŠKOS II SKYRIAUS PILDYMAS

10. Pareiškėjas turi pateikti šiuos paraiškoje nurodytus reikalingus dokumentus, pažymėdamas juos X ir nurodydamas jų lapų skaičių:

10.1. asmens tapatybę patvirtinantį dokumentą arba jį atitinkantį dokumentą;

10.2. Valstybinio socialinio draudimo fondo valdybos teritorinio skyriaus pažymą apie valstybinio socialinio draudimo išmokas;

10.3. santuokos liudijimą;

10.4. Valstybinio socialinio draudimo fondo valdybos pažymą apie draudžiamąsias pajamas draudimo laikotarpiui ir socialinio draudimo pensijai;

10.5. Pareiškėjas, pretenduojantis gauti išlaikomo sutuoktinio priedą, turi pateikti šiuos paraiškoje nurodytus reikalingus dokumentus, pažymėdamas juos X ir nurodydamas jų lapų skaičių:

10.5.1. sutuoktinio asmens tapatybę patvirtinantį dokumentą arba jį atitinkantį dokumentą;

10.6.1. Valstybinio socialinio draudimo fondo valdybos pažymą apie draudžiamąsias pajamas draudimo laikotarpiui ir socialinio draudimo pensijai.

11. Notaro patvirtinti dokumentų nuorašai pateikiami tik tuo atveju, jei KDTS darbuotojui neparodomas dokumento originalas.

12. Pareiškėjas, kuris jau yra pateikęs paraišką paramai pagal KPP priemonę „Mažiau palankios ūkininkauti vietovės ir vietovės su aplinkosaugos apribojimais“ priemonę, pateikdamas paraišką paramai pagal KPP priemonę „Ankstyvo pasitraukimo iš prekinės žemės ūkio gamybos rėmimas“ gauti, atsisako paramos pagal KPP priemonę „Mažiau palankios ūkininkauti vietovės ir vietovės su aplinkosaugos apribojimais“ priemonę, pažymėdamas X atitinkamą langelį.

## ■ VI. PARAIŠKOS III SKYRIAUS PILDYMAS

13. Perskaitęs deklaraciją, pareiškėjas parašu patvirtina, kad pateikė teisingus duomenis ir prisiima išvardytus išipareigojimus, taip pat įrašo savo vardą bei pavardę.

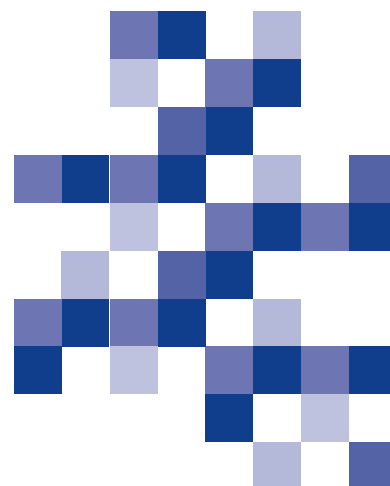
---

Kaimo plėtros  
2004-2006 metų  
plano priemonė

# Ankstyvo pasitraukimo iš prekinės žemės ūkio gamybos rėmimas

**Papildoma  
informacija**

---









Kaimo plėtros 2004-2006 metų plano priemonės  
„Ankstyvo pasitraukimo iš prekinės žemės ūkio gamybos rėmimas“

Paruošė Lietuvos Respublikos žemės ūkio ministerija  
Spausdino UAB „Lodvila“  
Vilnius, 2004 m.

